



Rapportage

Doelgroepen rechtsbijstand

Een verkenning naar potentiële doelgroepen
aan de hand van life-events, 2017

Evelien Ebenau
Femke Hitzert
Sophie Doove
Luc Verschuren

April 2020

Inhoudsopgave

- 1. Inleiding 4**
- 2. Populatie en kenmerken 5**
 - 2.1 Populatie en peilmoment 5
 - 2.2 Achtergrondkenmerken 5
- 3. Life-events 6**
 - 3.1 Prevalentie 6
 - 3.2 Overlap 7
 - 3.3 Doelgroepen 9
- 4. Conclusies en aanbevelingen 15**
 - 4.1 Conclusies 15
 - 4.2 Aanbevelingen 16
- Bijlage: Methoden 17**

Samenvatting

Momenteel vindt er een herziening van het stelsel van gesubsidieerde rechtsbijstand plaats. In het kader hiervan wil het ministerie van J&V meer inzicht in de potentiële gebruikers van rechtshulp. In deze eerste fase van het onderzoek wordt inzicht gegeven in mogelijke doelgroepen aan de hand van het wel of niet meemaken van een life-event, zoals een scheiding of ontslag. Life-events worden afgezet tegen zowel leeftijd als inkomen. Op die manier kan in kaart worden gebracht of bepaalde life-events vaker voorkomen in bepaalde groepen. De resultaten tonen aan dat het bij de meeste life-events gaat om personen tussen 21 en 40 jaar oud die een lager persoonlijk inkomen hebben. In een volgende fase zullen de analyses verder worden verdiept. Dan kan bijvoorbeeld onderzocht worden of het meemaken van een life-event implicaties heeft voor het gebruik van rechtsbijstand en welke verschillen er zijn tussen gebruikers en niet-gebruikers.

Keywords

Rechtsbijstand, Life-events, Inkomen, Leeftijdsgroepen

1. Inleiding

Momenteel vindt er een herziening van het stelsel van gesubsidieerde rechtsbijstand plaats. Het ministerie van Justitie en Veiligheid (J&V) - programmateam rechtsbijstand is verantwoordelijk voor deze herziening. In dit kader wil J&V graag meer inzicht in de doelgroepen voor rechtshulp die in de maatschappij te onderscheiden zijn. Het ministerie wil onder andere weten wat de kenmerken van de verschillende doelgroepen zijn, welke juridische problemen zij hebben en wat hun hulpvraag is. Hierbij willen zij niet alleen kijken naar de groep mensen die onder de Wet op de rechtsbijstand (Wrb) valt, maar naar alle rechtshulpbehoefte personen in Nederland (voor zover mogelijk). Het doel hiervan is onder andere om op basis van de hulpvraag, de toegang tot rechtsbijstand beter vorm te kunnen geven. Door een beter beeld te krijgen van de doelgroep voor de rechtsbijstand is de hoop om deze personen in de toekomst gerichter te kunnen benaderen en helpen.

Eerder onderzoek gedaan naar gebruikers van rechtsbijstand

In het voorjaar 2019 hebben Panteia en Pro Facto in opdracht van het ministerie van J&V een doelgroepenanalyse en een customer journey uitgevoerd naar de verschillende gebruikersdoelgroepen die gebruik maken van rechtsbijstand. Daarnaast heeft het CBS in opdracht van de Raad voor de Rechtsbijstand een onderzoek uitgevoerd naar kwetsbaarheid onder gebruikers van rechtsbijstand (Hooijschuur & Boot, 2019). Het ministerie van J&V en kennispartner Raad voor de Rechtsbijstand hebben het CBS gevraagd om aanvullend onderzoek te doen waarbij de focus ligt op de verschillende potentiële doelgroepen en niet alleen op de groepen die al gebruik maken van rechtsbijstand.

Vervolgonderzoek door CBS naar rechtshulpbehoefte

Het onderzoek van het CBS bestaat uit meerdere fases. In dit rapport worden de resultaten van de eerste fase beschreven. In deze eerste fase zijn voor personen voor 15 jaar en ouder verschillende 'life-events' in kaart gebracht. Life-events zijn kritieke gebeurtenissen in het leven van een persoon zoals bijvoorbeeld de geboorte van een kind of een echtscheiding. Het CBS heeft de overlap tussen dergelijke gebeurtenissen onderzocht. Daarnaast is gekeken of het meemaken van deze gebeurtenissen samenhangt met leeftijd en inkomen. In deze fase van het onderzoek wordt nog niet gekeken naar een mogelijke relatie tussen de prevalentie van life-events en het gebruik van rechtsbijstand of Juridisch Loket. In de vervolg fases zullen één of meerdere life-event nader onderzocht worden in combinatie met het gebruik van rechtsbijstand.

Leeswijzer

In hoofdstuk 2 wordt de populatie van het onderzoek beschreven aan de hand van een aantal achtergrondkenmerken. In hoofdstuk 3 komen de life-events aan bod. Aan de hand van figuren wordt inzichtelijk gemaakt in welke leeftijds- en inkomensgroepen bepaalde life-events het meest voorkomen. Het rapport wordt afgesloten met een conclusie en aanbevelingen voor de volgende fases van het onderzoek.

2. Populatie en kenmerken

2.1 Populatie en peilmoment

Onderzoekspopulatie is iedereen van 15 jaar of ouder die op 1 januari 2017 stond ingeschreven in de BRP

De populatie van dit onderzoek bestaat uit iedereen van 15 jaar of ouder die op 1 januari 2017 staat ingeschreven in de Basisregistratie Personen (BRP). Ook alle achtergrondkenmerken die getoond worden gelden op deze datum, tenzij anders aangegeven in de tekst. Er is gekozen voor deze peildatum omdat het de mogelijkheid geeft verder terug in de tijd te kijken (2014-2016) en vooruit in de tijd (2018-2019). Door een recentere datum te kiezen kan de periode na het life-event in een volgende fase minder goed in beeld gebracht worden. Vreemdelingen (asielzoekers) kunnen wel gebruik maken van rechtsbijstand, maar omdat zij niet ingeschreven staan in de BRP behoren ze niet tot de populatie van dit onderzoek.

2.2 Achtergrondkenmerken

Meeste personen wonen in huishoudens die bestaan uit paren met kinderen

Op 1 januari 2017 staan er bijna 14,3 miljoen mensen van 15 jaar of ouder ingeschreven in de Basisregistratie Personen (BRP). Het grootste deel hiervan behoort tot een huishouden dat bestaat uit paren met (39%) en zonder (31%) kinderen. Daarnaast woont een aanzienlijk deel alleen (21%). Slechts een klein deel is onderdeel van een éénouder-, institutioneel of overige huishouden.

Ruim een kwart van personen is hoog opgeleid

27 procent van alle personen heeft als hoogst behaalde opleiding hbo of wetenschappelijk onderwijs. Een derde is laag opgeleid (vmbo, havo/vwo onderbouw en/of mbo niveau 1). Het grootste deel (41%) heeft een middelbaar opleidingsniveau (havo, vwo of mbo).

Ruim twee op de tien personen heeft migratieachtergrond

Van alle personen in het onderzoek heeft twaalf procent een niet-westerse en tien procent een westerse migratieachtergrond. Van de personen met een niet-westerse migratieachtergrond is 67 procent niet in Nederland geboren. Van personen met een westerse migratieachtergrond is ongeveer de helft niet in Nederland geboren.

Ruim de helft heeft inkomen uit arbeid als belangrijkste inkomensbron

De meeste personen hebben loon als werknemer als belangrijkste inkomensbron in januari 2017 (43%). Voor nog eens negen procent van alle personen zijn dit inkomsten uit een eigen onderneming. Voor bijna een kwart is het pensioen de belangrijkste bron van inkomsten en voor één op de tien personen is dit een ander soort uitkering. Tien procent is nog schoolgaand of studerend en zes procent heeft geen inkomsten.

Meerderheid woont in (zeer) sterk stedelijke gemeente

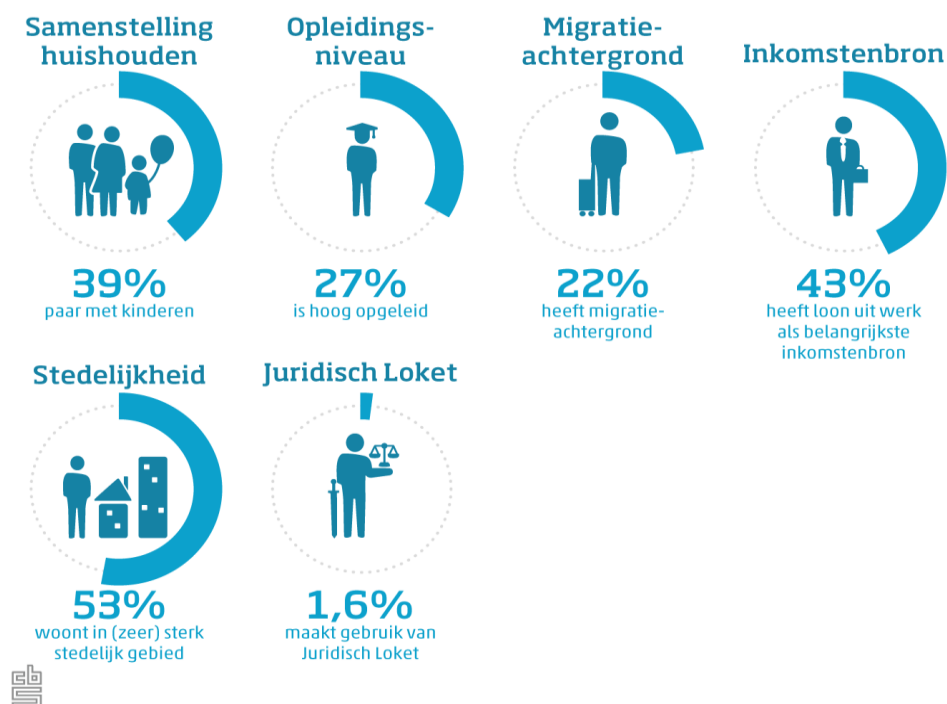
Bijna een kwart van de mensen woont in een gemeente die zeer sterk stedelijk is, en nog eens 30 procent woont in een sterk stedelijke gemeente. Ruim een derde woont in een

matig tot weinig stedelijke gemeente en slechts negen procent woont in een gemeente die niet stedelijk is.

Bijna 265 duizend mensen hebben contact met het Juridisch loket.

In 2017 zijn er bijna 265 duizend mensen waarvan is geregistreerd dat zij contact hebben gehad met het Juridisch Loket. Dat komt neer op 1,6% van de totale bevolking van 15 jaar en ouder. Bijna 203 duizend mensen hebben in 2017 gebruik gemaakt van rechtsbijstand. Bijna de helft van alle personen die in 2017 gebruik maakten van rechtsbijstand, nam in datzelfde jaar ook contact op met het Juridisch Loket.

Figuur 1. Achtergrondkenmerken van populatie, 2017

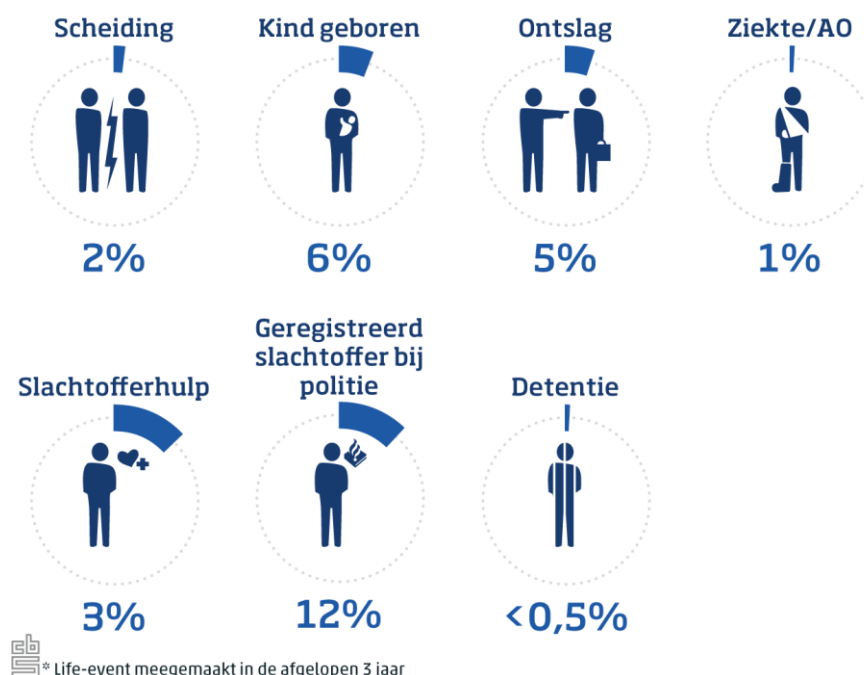


3. Life-events

3.1 Prevalentie

In dit onderzoek worden zeven life-events bekeken die zijn samengesteld in overleg met de opdrachtgever en kennispartner. Het gaat om scheiden, de geboorte van een kind, ontslagen worden, in de ziektewet komen of arbeidsongeschikt worden, slachtofferhulp aangeboden krijgen, geregistreerd worden door de politie als slachtoffer van een misdrijf en in detentie komen. Voor elk van deze events is bij de populatie nagegaan of het zich in de drie jaar voor 1 januari 2017 heeft voorgedaan. Enkele life-events kunnen door de gekozen afbakening alleen maar voorkomen onder de beroepsbevolking, bijvoorbeeld ontslagen worden en ziek/arbeitsongeschikt worden. In deze life-events zijn met name ouderen ondervertegenwoordigd.

Figuur 2. Prevalentie life-events*, 2017



Bijna één op de vier personen maakt minstens één life-event mee

Van de onderscheiden life-events is slachtoffer worden van een misdrijf het meest meegemaakte life-event: twaalf procent van de personen boven de 15 jaar heeft dit in de drie jaar voor 2017 meegemaakt (figuur 2). Het percentage personen dat slachtofferhulp aangeboden heeft gekregen is met drie procent een stuk lager. Een life-event dat ook relatief vaak voorkomt is de geboorte van een kind. Zes procent woont in een huishouden waarin een kind is geboren in de afgelopen drie jaar. Op 1 januari 2017 is twee procent van de populatie in de drie jaar daarvoor gescheiden of uit elkaar gegaan met een partner waarmee hij/zij kinderen had. Ontslag wordt door vijf procent van de personen meegemaakt. Dit betekent dat zij van inkomen uit arbeid naar een werkloosheidsuitkering zijn gegaan, of zijn ontslagen met toestemming van het UWV. Eén procent heeft in de afgelopen drie jaar meegemaakt dat zijn of haar voornaamste inkomensbron van inkomsten uit arbeid naar inkomen uit een ziekte- of arbeidsongeschiktheidsuitkering ging. Tot slot is slechts een heel klein deel, namelijk minder dan een half procent, in detentie komen te zitten in de afgelopen drie jaar. In totaal heeft bijna één op de vier personen boven de 15 jaar minstens één life-event meegemaakt in de drie jaar voor 2017.

3.2 Overlap

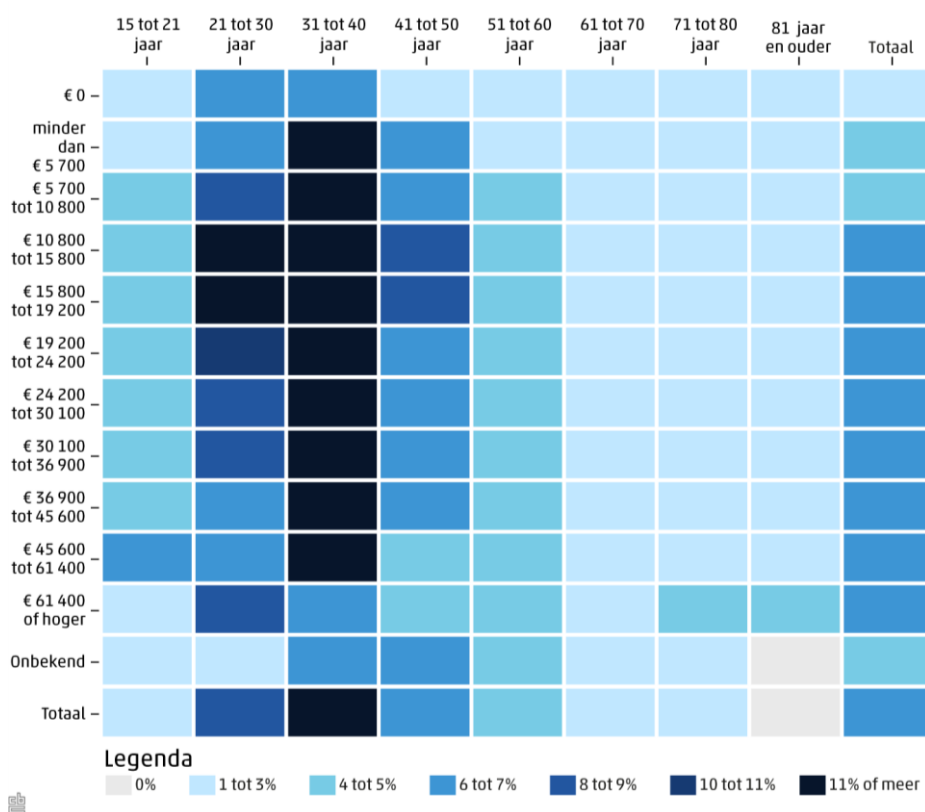
Meeste life-events komen relatief vaker voor bij personen die ook een ander life-event hebben meegemaakt

Personen die een bepaald life-event hebben meegemaakt in de afgelopen drie jaar, maken ook vaak andere life-events mee. Voor bijna alle life-events geldt dat deze relatief vaker voorkomen bij personen die ook één van de andere life-events hebben meegemaakt. Bijvoorbeeld: van personen die ziek of arbeidsongeschikt zijn geworden in de afgelopen 3 jaar, maakt 21 procent ook een ontslag mee. Onder de totale populatie maakt slechts 5 procent een ontslag mee. En 24 procent van de personen die ziek of arbeidsongeschikt zijn geworden, krijgt een kind een kind in dezelfde periode. Een ander opvallend voorbeeld is

de prevalentie van scheidingen onder personen die in detentie komen te zitten in de afgelopen drie jaar: acht procent van hen maakt een scheiding mee, tegenover twee procent onder de totale populatie. De enige uitzondering daarop is de overlap tussen instroom in detentie en de geboorte van een kind. Personen die in de afgelopen drie jaar gedetineerd zijn geweest hebben juist relatief iets minder vaak een kind gekregen (en andersom).

Op basis van de resultaten kunnen overigens geen uitspraken gedaan worden over oorzaak-gevolg bij het samengaan van meerdere life-events.

Figuur 3. Minimaal 2 life-events meegemaakt in de afgelopen 3 jaar naar leeftijd en inkomen¹, 2017



Ruim één op de twintig personen maakt meerdere life-events mee

24 procent van de totale populatie heeft op 1 januari 2017 minimaal één life-event meegemaakt in de afgelopen drie jaar. In de leeftijdsgroep 31 t/m 40 jaar en 21 t/m 30 jaar is dit respectievelijk zelfs 48 en 33 procent. Wat betreft inkomen zien we dat het aandeel dat minstens één life-event heeft meegemaakt toeneemt naarmate de inkomensgroep hoger wordt. Zes procent van de totale populatie heeft twee of meer life-events meegemaakt in de afgelopen drie jaar. Personen van 31 tot en met 40 jaar oud die een jaarlijks inkomen tussen de €10.800 en €15.800 hebben (oftewel behoren tot het 3e deciel in inkomen) maken het vaakst twee of meer life-events mee, namelijk 16 procent (zie figuur 3). Eén procent van de totale populatie heeft zelfs drie of meer life-events meegemaakt gedurende deze periode. We zien opnieuw dat personen van 31 tot en met

¹ Inkomen in dit onderzoek betreft steeds het persoonlijk inkomen. Zie de bijlage 'Methoden' voor meer informatie over inkomen in dit onderzoek.

40 jaar oud met een jaarlijks inkomen tussen €10.800 en €15.800 de grootste kans hebben om drie of meer life-events mee te maken (4%).

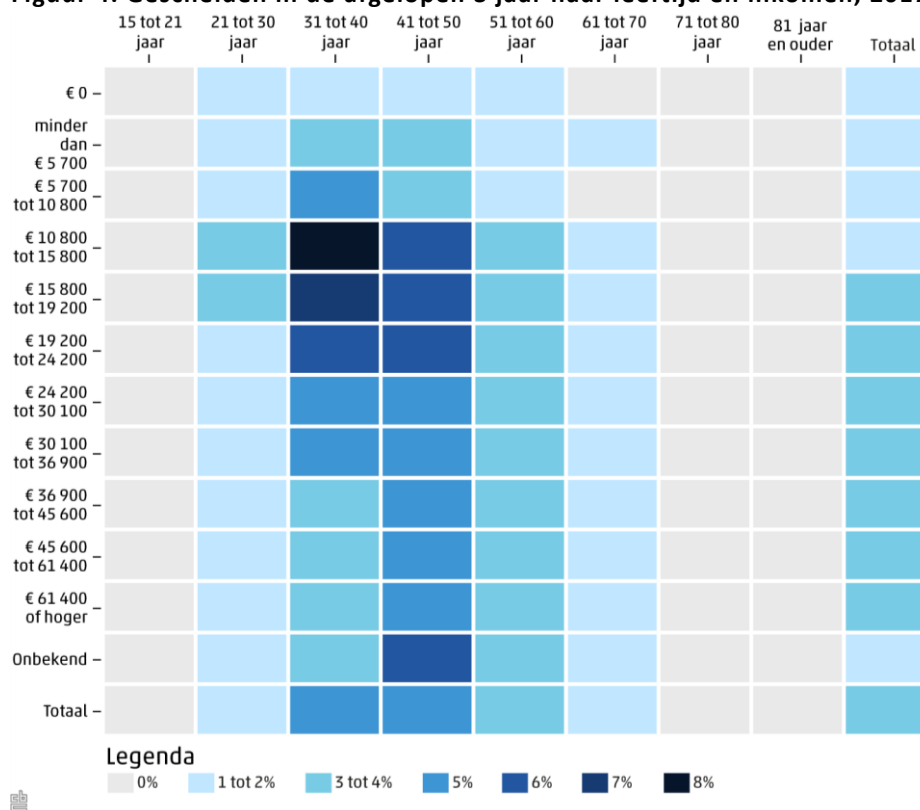
3.3 Doelgroepen

Alle life-events zijn gerelateerd aan leeftijd en het totaal persoonlijk inkomen. In de figuren in deze paragraaf is per leeftijds- en inkomensgroep en de verschillende combinaties tussen deze twee weergegeven welk aandeel van de groep het betreffende life-event heeft meegemaakt. Dit geeft inzicht in welke leeftijds- en inkomensgroepen life-events relatief vaak of juist minder vaak voorkomen en of hierbij samenhang is tussen leeftijd en inkomen. De heatmaps geven een totaalbeeld van het meemaken van een life-event voor alle leeftijds- en inkomensgroepen.

Sterkere samenhang tussen inkomen en leeftijd bij scheidingen voor vrouwen

In figuur 4 is te zien dat de groep 31 t/m 50 jarigen op 1 januari 2017 in de drie jaar daarvoor relatief het vaakst gescheiden is. Binnen deze groep is te zien dat voornamelijk personen met een persoonlijk inkomen tussen de 10.800 en 19.200 euro (een inkomen in het 3e en 4e deciel) relatief nog vaker recent gescheiden zijn. Deze samenhang tussen inkomen en leeftijd lijkt sterker te zijn bij vrouwen.

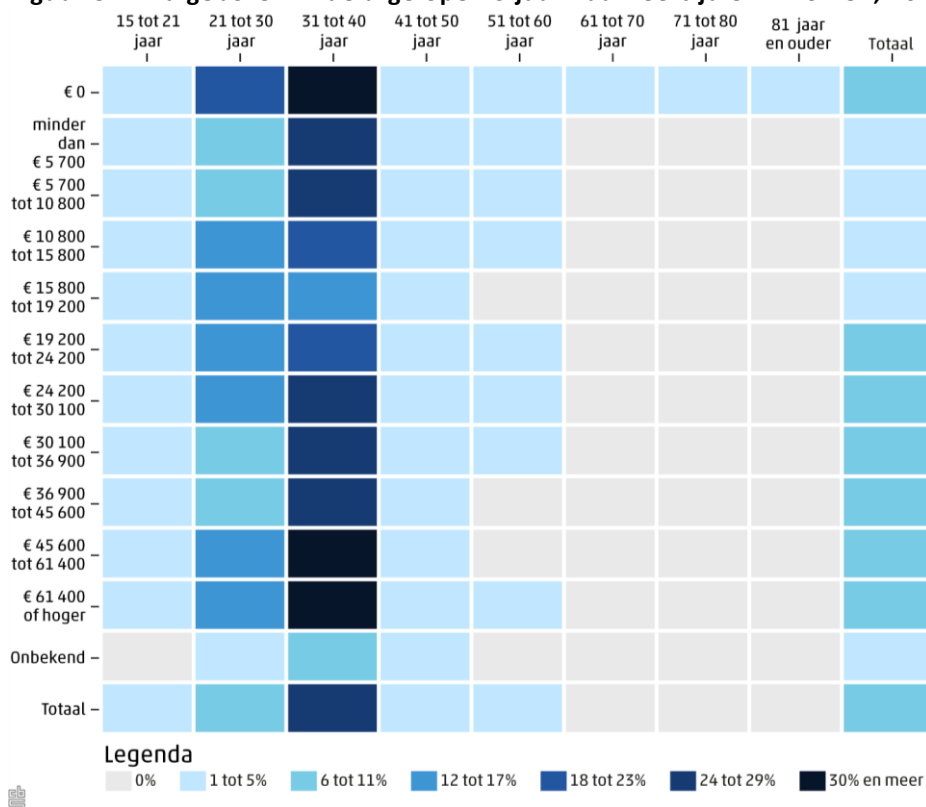
Figuur 4. Gescheiden in de afgelopen 3 jaar naar leeftijd en inkomen, 2017



Geboorte van kind relatief het vaakst bij jonge vrouwen zonder inkomen

Zoals in figuur 5 te zien is komt het krijgen van een kind in de afgelopen 3 jaar logischerwijs het vaakst voor in bij de leeftijdsgroep 31 t/m 40 jaar. Ook de groep 21 t/m 30 jarigen hebben relatief vaak een kind gekregen. Met inkomen is een minder sterke relatie zichtbaar. Wel is te zien dat buiten de groep zonder inkomen om, het aandeel dat in de afgelopen drie jaar een kind kreeg toe neemt naarmate het inkomen ook toeneemt. Wat opvalt is dat bij de groep zonder persoonlijk inkomen relatief vaak een kind in het huishouden geboren werd in vergelijking tot andere lage inkomensgroepen. Dit is het duidelijkst te zien bij de personen tussen de 21 en 30 jaar. In deze groep hebben personen zonder inkomen twee keer vaker de geboorte van een kind meegemaakt dan gemiddeld voor deze leeftijdsgroep. Als onderscheid wordt gemaakt tussen mannen en vrouwen, is te zien dat het niet hebben van een persoonlijk inkomen voornamelijk bij vrouwen samengaat met de recente geboorte van een kind. Van alle vrouwen tussen de 31 en 40 jaar oud zonder inkomen, heeft één op de drie een kind gekregen.

Figuur 5. Kind geboren in de afgelopen 3 jaar naar leeftijd en inkomen, 2017



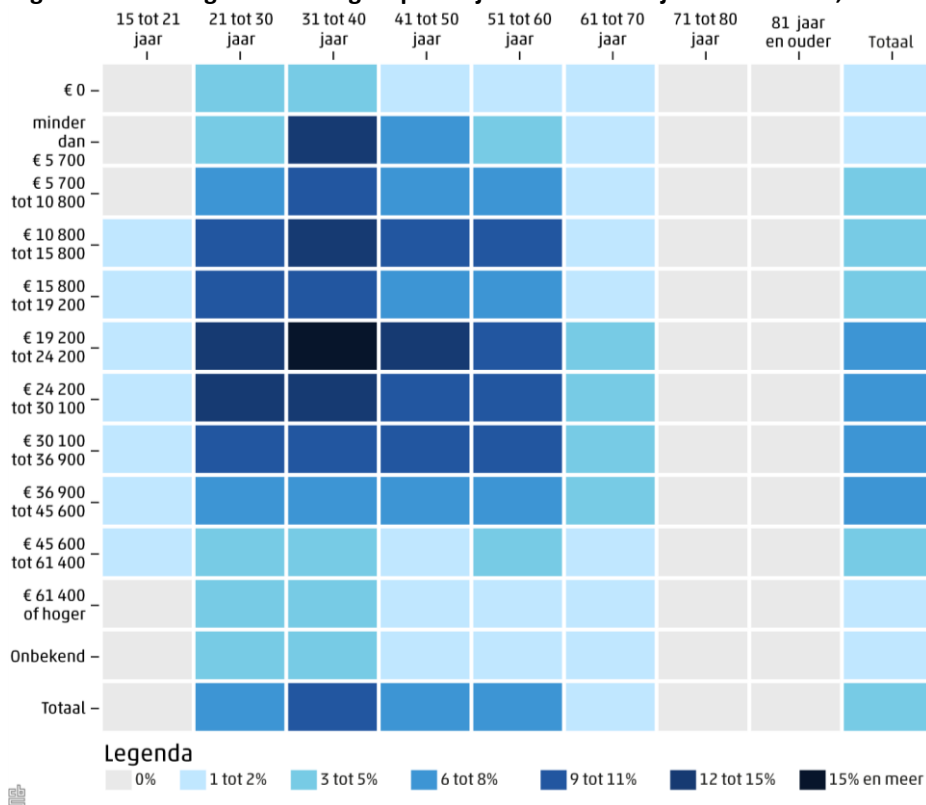
Personen met een mediaan inkomen zijn vaker ontslagen

Figuur 6 laat zien dat met name binnen de groep 31 t/m 40 jarigen, maar ook binnen de groepen 21 t/m 30 jaar en 41 t/m 50 jaar, relatief de meeste personen zijn ontslagen. Daarnaast is het aandeel personen dat ontslagen is relatief laag in de laagste inkomensgroepen. Mogelijk speelt hier mee dat veel personen in deze inkomensgroepen geen inkomen uit arbeid, maar vanuit een uitkering hebben. Personen met een persoonlijk inkomen tussen de 19.200 en 36.900 euro (5e t/m 7e deciel) zijn relatief het vaakst ontslagen in de afgelopen 3 jaar. Daarboven neemt het aandeel ontslagen personen steeds iets af met de inkomensgroep. Als leeftijd en inkomen gecombineerd wordt gaat dit

patroon niet altijd meer op. Te zien is dat personen binnen de inkomensgroepen 10.800 tot 15.800 euro (3e deciel) en €19.200 tot €30.100 (5e en 6e deciel) in de leeftijd van 31 t/m 50 jaar relatief vaak ontslagen zijn (ca. 14%). Opvallend is dat dat minder geldt voor de personen binnen de inkomensgroep €15.800 tot €19.200 (ca. 10%).

Als gekeken wordt naar het verschil tussen mannen en vrouwen, is te zien dat met name de mate waarin personen ontslagen zijn in de verschillende inkomensgroepen verschilt. Mannen met een inkomen tussen de 24.300 en 36.900 euro (6e en 7e deciel) worden ongeveer twee keer zo vaak ontslagen als de totale groep mannen. Bij vrouwen wordt deze inkomensgroep ook relatief vaak ontslagen, maar het verschil ten opzichte van de totale groep vrouwen is minder groot.

Figuur 6. Ontslagen in de afgelopen 3 jaar naar leeftijd en inkomen, 2017

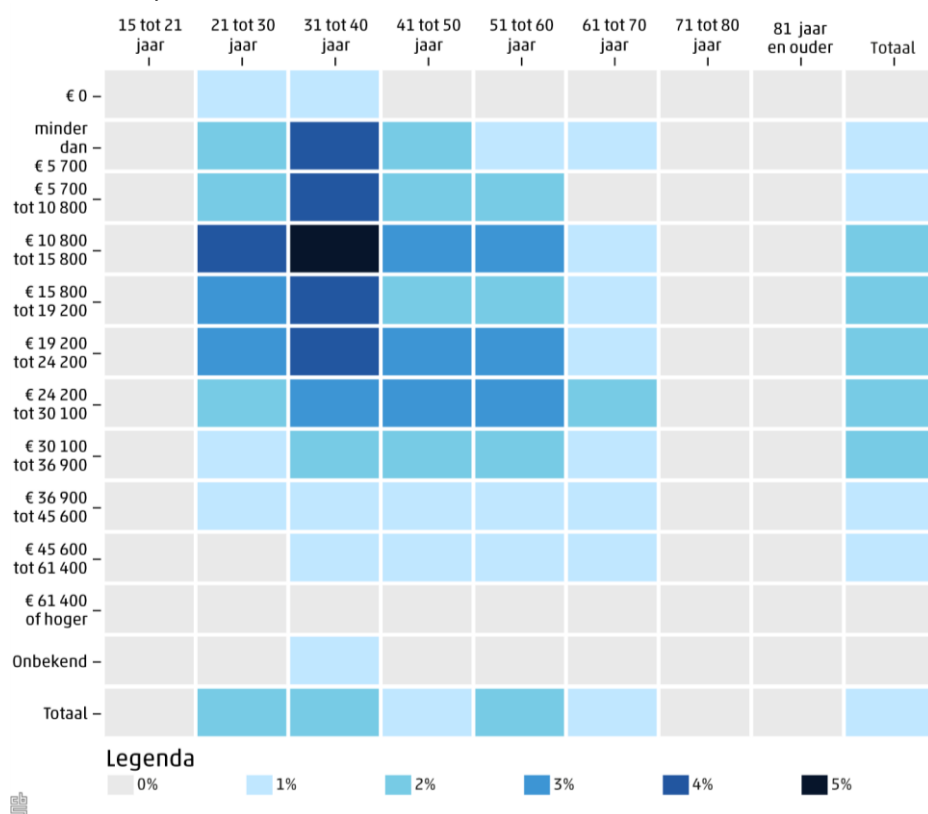


Personen met mediane² inkomens zijn vaker arbeidsongeschikt

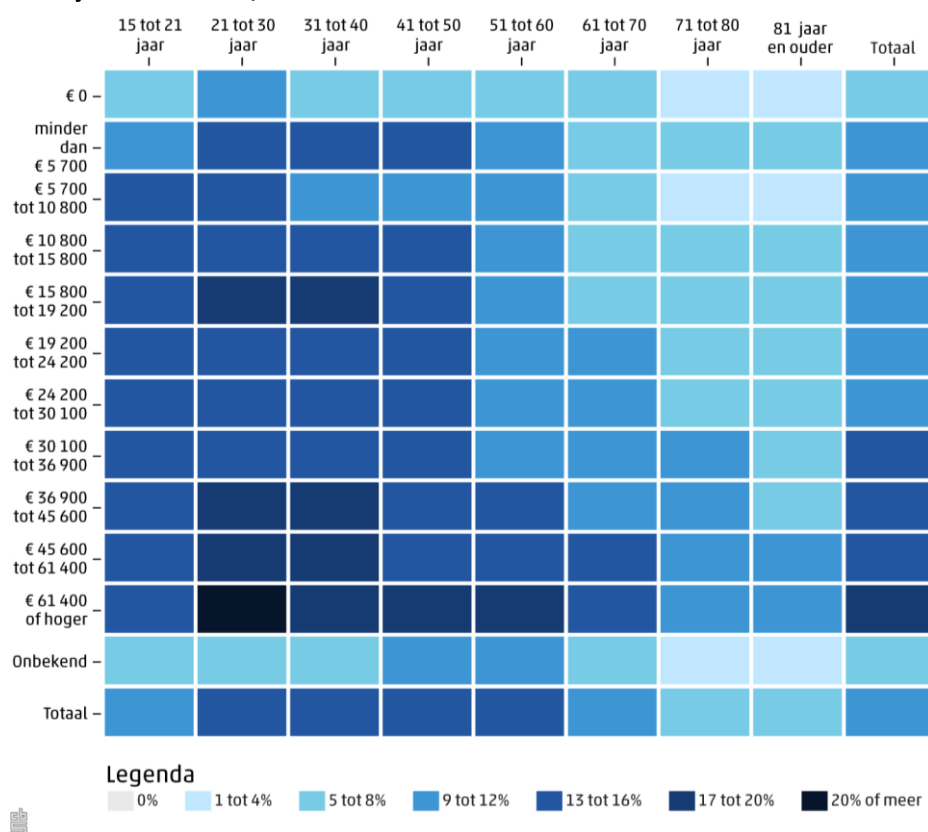
Binnen de hoogste en laagste inkomensgroepen komt het relatief minder vaak voor dat personen van inkomen uit arbeid als voornaamste inkomensbron naar inkomen uit ziektewet- of arbeidsongeschiktheidsuitkering gingen in de afgelopen drie jaar (zie figuur 7). Met betrekking tot leeftijd hebben personen in de leeftijd 20 t/m 40 jaar en personen van 50 t/m 60 jaar dit relatief vaker meegemaakt dan de andere leeftijdsgroepen. Er is geen duidelijke samenhang tussen leeftijd en inkomen hierin. Dit life-event komt relatief vaker bij vrouwen dan bij mannen voor, en dan met name in de leeftijd van 21 t/m 40 jaar. Dit past bij het beeld dat eerder getoond is over de overlap tussen het krijgen van een kind en in de ziektewet komen of arbeidsongeschikt raken. Vrouwen krijgen veelal kinderen in deze leeftijdsgroep.

² Dit betreft het inkomen van 2017 van personen die een Ziektewet- of AO-uitkering ontvangen. Dat inkomen is gedaald ten opzichte van het inkomen vóór het ziek/arbeitsongeschikt worden. Voor een zuiverder beeld kan het inkomen ten tijde van ziek/arbeitsongeschikt worden meegenomen worden in vervolgonderzoek.

Figuur 7. Ziek of arbeidsongeschikt geworden in de afgelopen 3 jaar naar leeftijd en inkomen, 2017



Figuur 8. Geregistreerd slachtoffer bij de politie in de afgelopen 3 jaar naar leeftijd en inkomen, 2017



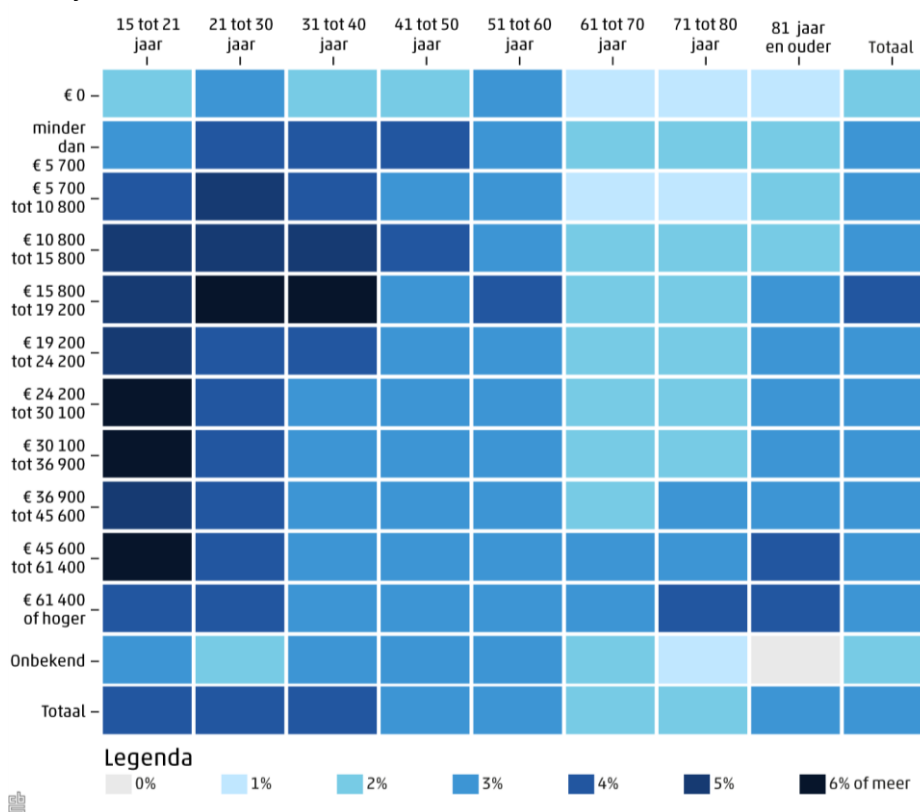
Hoe hoger het inkomen hoe vaker geregistreerd slachtoffer

In figuur 8 is te zien dat hoe hoger het inkomen hoe vaker personen in de afgelopen drie jaar geregistreerd zijn als slachtoffer van een misdrijf. Personen met een leeftijd van 21 t/m 60 jaar maken dit life-event het vaakste mee. Mannen zijn relatief vaker geregistreerd slachtoffer dan vrouwen. Daarnaast lijkt bij vrouwen het verband tussen inkomen en geregistreerd slachtofferschap iets sterker.

Twintigers het vaakst slachtofferhulp in de afgelopen drie jaar

In tegenstelling tot geregistreerd slachtofferschap lijkt er bij het aangeboden krijgen van slachtofferhulp geen verband te zijn tussen inkomen en prevalentie (figuur 9). De jongste leeftijdsgroepen, en dan met name 21 t/m 30 jarigen, hebben het vaakst slachtofferhulp aangeboden gekregen in de afgelopen drie jaar. Slachtofferhulp komt het vaakst voor bij 15 t/m 21 jarigen met een hoog persoonlijk inkomen, namelijk tussen de 45.600 en 61.400 euro (9e deciel). Net als bij geregistreerd slachtofferschap komt het aangeboden krijgen van slachtofferhulp vaker voor bij mannen dan bij vrouwen.

Figuur 9. Benaderd door Slachtofferhulp Nederland in de afgelopen 3 jaar naar leeftijd en inkomen, 2017



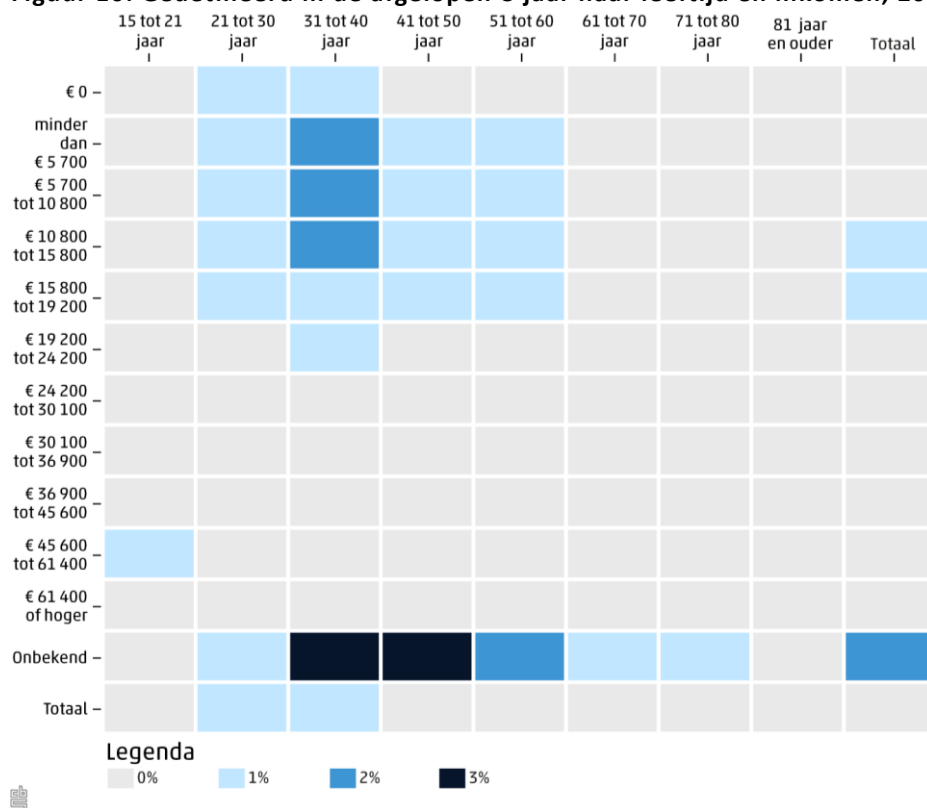
Vooraf dertigers met laag inkomen zijn instromers in detentie

Personen in de lagere inkomensgroepen (inkomen t/m het 4e deciel), uitgezonderd het hebben van helemaal geen inkomen³, zijn het vaakst in detentie ingestroomd in de afgelopen drie jaar (figuur 10). Wat betreft leeftijd hebben 21 t/m 40 jarigen het vaakst dit life-event meegemaakt. Met name bij de groep met een inkomen lager dan 5.700 euro (1e

³ Gedetineerden behoren vaak tot een institutioneel huishouden, tenzij ze hun eigen woonadres behouden terwijl ze gedetineerd zijn. Inkomens van institutionele huishoudens zijn in dit onderzoek niet meegenomen.

deciel) in de leeftijdsgroep 31 t/m 40 jaar komt instroom in detentie relatief vaak voor. Het zijn veelal mannen die in detentie komen, maar zowel bij vrouwen als bij mannen is hetzelfde patroon wat betreft leeftijd en inkomen te zien.

Figuur 10. Gedetineerd in de afgelopen 3 jaar naar leeftijd en inkomen, 2017



4. Conclusies en aanbevelingen

Eerste verkenning van doelgroepen in de maatschappij met mogelijke rechtshulpvraag

Dit rapport betreft een verkenning naar of er doelgroepen in de maatschappij te onderscheiden zijn op basis van leeftijd, inkomen en het meemaken van life-events die mogelijk kunnen leiden tot behoefte aan rechtshulp. Het uiteindelijke doel van het volledige onderzoek is de toegang tot het recht aan de voorkant beter vorm te kunnen geven. Door een beter beeld te krijgen van de doelgroep voor de rechtsbijstand hoopt men in de toekomst gerichter te kunnen benaderen en helpen. In deze eerste fase van het onderzoek zijn voor personen voor 15 jaar en ouder verschillende 'life-events' in kaart gebracht. Na het meemaken van een life-event, zoals een scheiding of ontslag, kan er behoefte ontstaan aan rechtshulp.

4.1 Conclusies

Bijna een kwart van de personen maakt minstens één life-event mee

In dit onderzoek is gekeken naar personen van 15 jaar en ouder die op 1 januari 2017 in Nederland ingeschreven staan. Van hen heeft 24 procent in de 3 jaren ervoor (2014 t/m 2016) minstens één life-event meegemaakt. Het life-event dat men het vaakst heeft meegemaakt is geregistreerd slachtoffer worden van een misdrijf (12%), gevolgd door het krijgen van een kind (6%).

Personen tussen de 21 en 40 jaar met een lager persoonlijk inkomen maken het vaakst minstens één life-event mee

Als er gekeken wordt hoe leeftijd en inkomen in verhouding staat tot het meemaken van minstens één life-event, dan valt op dat het met name de lagere inkomens tussen 10 en 20 duizend euro relatief vaak een life-event meemaken. Met betrekking tot de leeftijdscategorieën zijn het de personen tussen 21 en 40 jaar oud die relatief vaak een life-event meemaken. Van hen maakt respectievelijk 33 procent en 48 procent minstens één life-event mee, tegenover 24 procent onder de hele bevolking.

Eén op de honderd personen maakt meer dan twee life-events mee in de afgelopen 3 jaar

Ook is gekeken naar overlap tussen life-events. Zes procent van de totale populatie heeft meer dan één life-event meegemaakt in de afgelopen drie jaar. Personen van 31 tot en met 40 jaar oud die een jaarlijks inkomen tussen €10.800 en €15.800 hebben maken het vaakst meer dan één life-event mee, namelijk 16 procent. Eén procent van de totale populatie heeft zelfs meer dan twee life-events meegemaakt gedurende deze periode; opnieuw zijn dat vooral personen van 31 tot en met 40 jaar oud met een jaarlijks inkomen tussen €10.800 en €15.800.

De hoogte van het inkomen doet er toe

De analyses op de individuele life-events tonen onder andere dat het life-event 'kind geboren in het huishouden' relatief vaak samengaat met het hebben van geen inkomen. Eén op de drie vrouwen die een kind krijgen, heeft zelf geen persoonlijk inkomen.

Personen die ontslagen worden hebben een relatief hoger inkomen dan het gemiddelde over alle life-events: vooral personen die een inkomen hebben tussen ca. 20 duizend en 36 duizend euro, maken een ontslag mee. Men is vaker een geregistreerd slachtoffer (bij de politie) naarmate het inkomen hoger is. Dat zou te maken kunnen hebben met vermogensmisdrijven, hoewel dat nader onderzocht zou moeten worden in een vervolgfase. Deze bevinding gaat ook niet op voor personen die slachtofferhulp aangeboden hebben gekregen. Daarbij gaat het vaak om personen met een relatief laag inkomen, met een uitzondering voor de hele jonge bevolking tot 21 jaar met een hoog inkomen (45 duizend tot 60 duizend euro). Tot slot zijn het met name jonge mannen met een erg laag inkomen die het vaakst instromen in detentie.

4.2 Aanbevelingen

Onderzoeken van implicaties life-event voor het gebruik van rechtsbijstand

Om het overzichtelijk te houden is het gebruik van rechtsbijstand in deze fase nog achterwege gelaten. Nu inzichtelijk is gemaakt is dat er inderdaad groepen te onderscheiden zijn naar inkomen en leeftijd binnen personen die een life-event meemaken, kan onderzocht worden of het meemaken van een life-event implicaties heeft voor het gebruik van rechtsbijstand en zo ja, welke? Wie maakt gebruik van het Juridisch Loket en/of wie maakt er gebruik van rechtsbijstand ten tijde van het life-event? Is het bijvoorbeeld zo dat alle personen met een laag inkomen die recht hebben op rechtsbijstand, daar ook gebruik van maken? En wat doen personen die meer verdienen dan de inkomensgrens voor rechtsbijstand? Maken zij gebruik van het Juridisch Loket? In deze eerste fase is de inkomensgrens voor rechtsbijstand nog niet meegenomen. In een volgende fase van het onderzoek kan een benadering van deze grens - zowel op persoonlijk als huishoudniveau - wel meegenomen worden. Met het oog op implicaties voor het gebruik van rechtsbijstand worden de resultaten daarmee inzichtelijker.

Verschillen tussen gebruikers en niet-gebruikers rechtsbijstand onderzoeken

Als vastgesteld wordt wie wel en niet gebruik heeft gemaakt van het Juridisch Loket en rechtsbijstand als gevolg van een life-event, kan ook inzicht geboden worden in de verschillen tussen gebruikers- en niet-gebruikers. Middels een classification tree analysis kan vastgesteld worden welke kenmerken een bepalende rol spelen in het opzoeken van hulp. Denk aan migratieachtergrond en woonsituatie, maar ook aan meer kwalitatieve kenmerken als digitale vaardigheid en stressniveau. Deze laatste kenmerken zijn moeilijker te meten maar worden door het CBS wel uitgevraagd in enquêtes die mogelijk hiervoor te gebruiken zijn.

Inzoomen op enkele life-events

Voor een volgende fase bevelen we aan om in te zoomen op personen die één of twee life-events meemaken, bijvoorbeeld ontslagen worden en ziek/arbeidsongeschikt worden. De resultaten uit deze analyse tonen aan dat er relatief veel overlap zit in het meemaken van deze life-events. Voor de personen die deze life-events meemaken kan onderzocht worden wat er in hun leven gebeurt in de maanden vóór en na het life-event. Wanneer merken ze een daling in salaris? Vragen ze meteen een uitkering of toeslagen aan om het gemiste inkomen op te vangen? Soortgelijke vragen kunnen ook voor andere life-events gesteld worden, bijvoorbeeld slachtofferschap van een misdrijf. Wat voor misdrijf heeft er plaatsgevonden, en in welke situaties zoekt men wel/geen hulp?

Bijlage: Methoden

Tabellen

Alle heatmaps in dit rapport hebben ook bijbehorende tabellen met absolute aantallen en percentages. Om deze in te zien, ga naar de bijbehorende Exceltabellen die meegeleverd en/of gepubliceerd zijn.

Populatie

De populatie bestaat uit iedereen van 15 jaar of ouder die op 1 januari 2017 stond ingeschreven in de Basisregistratie Personen (BRP). Ook alle achtergrondkenmerken die getoond worden in de resultaten gelden op deze datum, tenzij anders aangegeven in de tekst. Er is gekozen voor deze peildatum omdat het de mogelijkheid geeft verder terug in de tijd te kijken (2014-2016) en vooruit in de tijd (2018-2019). Door een recentere datum te kiezen kan de periode na het life-event in een volgende fase minder goed in beeld gebracht worden. Vreemdelingen (asielzoekers) kunnen wel gebruik maken van rechtsbijstand, maar omdat zij niet ingeschreven staan in de BRP behoren ze niet tot de populatie van dit onderzoek.

Life-events

Een 'life-events' is een kritieke gebeurtenis in het leven van een persoon. In dit onderzoek is voor personen van 15 jaar of ouder nagegaan of zij één of enkele van deze gebeurtenissen in de afgelopen 3 jaar hebben meegemaakt. Het gaat om de volgende life-events:

- **Scheiden:** Gehuwde personen die scheiden óf samenwonende paren met kind(eren) die uit elkaar gaan (één of beide personen van het paar verhuizen waarna zij niet meer op hetzelfde adres wonen).
- **Kind geboren in het huishouden:** Op 31 december 2016 is een thuiswonend kind in het huishouden jonger dan 3 jaar. Dit event wordt dus niet alleen voor de ouders, maar ook voor andere gezinsleden in kaart gebracht.
- **Ontslag:** Toestemming verleend door UWV voor ontslag óf de maandelijkse belangrijkste inkomensbron van een persoon (sociaal economische categorie) is van inkomen uit werk of inkomsten uit eigen onderneming naar een werkloosheidsuitkering gegaan.
- **De ziektewet ingegaan of arbeidsongeschikt geworden:** De maandelijkse belangrijkste inkomensbron van een persoon (sociaal economische categorie) is van inkomen uit werk of inkomsten uit eigen onderneming naar een ziektewet- of arbeidsongeschiktheidsuitkering gegaan.
- **Slachtofferhulp aangeboden gekregen:** Een persoon heeft slachtofferhulp aangeboden heeft gekregen door Slachtofferhulp Nederland.
- **Geregistreerd als slachtoffer van een misdrijf:** Een persoon is door de politie geregistreerd als slachtoffer van een misdrijf.
- **Instromen in detentie:** Een persoon komt voor in registraties van detentie, maar kwam niet voor in registraties van een eerder verslag jaar. Dus in 2013 niet, maar in 2014 wel óf in 2014 niet maar in 2015 wel óf in 2015 niet maar in 2016 wel.

Bronnen

Basisregistratie Personen (BRP)

De Basisregistratie Personen (BRP) is de digitale bevolkingsregistratie van Nederland, en (sinds 2014) de opvolger van de Gemeentelijke Basisadministratie persoonsgegevens (GBA). De BRP bevat gegevens over ingezetenen en niet-ingezetenen. De gemeenten zijn verantwoordelijk voor het bijhouden van de gegevens over ingezetenen. Gegevens over niet-ingezetenen worden bijgehouden door het ministerie van BZK. Elke persoon die naar verwachting ten minste vier maanden rechtmatig in Nederland verblijft, moet ingeschreven worden als ingezetene. In de BRP zijn van iedere ingeschrevene gegevens als burgerservicenummer (BSN), geboortedatum, geslacht, geboorteland en woonplaats geregistreerd, van ingezetenen bovendien gegevens over de ouders, partners en kinderen. Voor ingezetenen wordt een adres in Nederland geregistreerd, voor niet-ingezetenen een adres buiten Nederland. Voor meer informatie over de BRP wordt verwezen naar de website van de Rijksdienst voor Identiteitsgegevens <http://www.rvig.nl/brp>.

Stelsel van Sociaal Statistische Bestanden (SSB)

Het SSB is een stelsel van registers en enquêtes, die op persoonsniveau aan elkaar zijn gekoppeld. Per jaargang worden meer dan 50 verschillende registers gebruikt. Deze registers hebben betrekking op verschillende sociaaleconomische onderwerpen, zoals banen, uitkeringen, woningen, onderwijs, inkomen en criminaliteit. De doelpopulatie van het SSB bestaat uit alle personen die in Nederland wonen, en personen die niet in Nederland wonen maar in Nederland werken of een uitkering dan wel pensioen vanuit Nederland ontvangen.

Slachtofferhulp Nederland

Het CBS ontvangt een selectie van variabelen uit het registratiesysteem (Regas) van Slachtofferhulp Nederland, zoals leeftijd, geslacht, herkomst, type cliënt en type delict. Een persoon kan voor verschillende delicten of ongevallen één of meer malen in een verslagjaar bij Slachtofferhulp Nederland (SHN) terechtkomen. De stichting Slachtofferhulp Nederland heeft tot doel een eerste opvang en begeleiding te geven aan slachtoffers van misdrijven en verkeersongelukken. Daarnaast zet zij zich in voor de belangen van slachtoffers van misdrijven en verkeersongevallen in het algemeen. Slachtofferhulp geeft niet alleen ondersteuning aan slachtoffers, maar ook aan getuigen, betrokkenen, nabestaanden en veroorzakers.

Geregistreerde slachtoffers van een misdrijf

Het CBS ontvangt uit de politieregistraties afgeleide databestanden (bronbestanden). We onderscheiden incidentenbestanden met informatie over de geregistreerde incidenten, bestanden met verdachten van deze incidenten en bestanden met aangevers/slachtoffers van deze incidenten met in de laatste twee bestanden persoons- en procesinformatie. De gegevenslevering vindt plaats via het politie-informatiesysteem GIDS.

Begrippen

Doelgroep

Een specifieke groep mensen die een organisatie of instelling wil bereiken met een bepaald aanbod.

Gesubsidieerde rechtsbijstand

Gesubsidieerde rechtsbijstand wordt in de eerste lijn verstrekt door Het Juridisch Loket (HJL) en in de tweede lijn door rechtsbijstandsverleners die bij de Raad voor Rechtsbijstand zijn ingeschreven.

Rechtshulp wordt verstrekt door Het Juridisch Loket. Deze eerstelijns rechtshulp bestaat uit het geven van eenvoudige adviezen waarbij geen sprake is van vertegenwoordiging, uit informatieverstrekking en vraagverheldering en uit het verwijzen naar ter zake doende instanties en rechtsbijstandverleners.

Rechtsbijstand wordt verleend door rechtsbijstandsverleners aan een rechtzoekende ter zake van een rechtsbelang dat hem rechtstreeks en individueel aangaat. Wordt (deels) vergoed door de overheid door middel van een subsidie.

Inkomen

In dit onderzoek is het persoonlijk inkomen over 2017 gebruikt. Dit omvat het totaal van inkomen uit arbeid, inkomen uit eigen onderneming, uitkering inkomensverzekeringen en uitkering sociale voorzieningen (m.u.v. kinderbijslag en kindgebonden budget). Premies inkomensverzekeringen (m.u.v. premies voor volksverzekeringen) zijn hierop in mindering gebracht.

Voor personen zonder inkomen en personen met een onbekend inkomen zijn twee aparte groepen gemaakt. De overige inkomens zijn in tien gelijke groepen verdeeld. De grenzen van deze groepen worden aangegeven in de figuren in hoofdstuk 3. De tien gelijke groepen worden ook wel decielen genoemd. Iemand die een inkomen heeft uit het eerste deciel, hoort dus tot de groep personen met de tien procent laagste inkomens. Iemand in het tiende deciel behoort dus tot de groep personen met de tien procent hoogste inkomens. De indeling in decielen is onafhankelijk van leeftijd: dat betekent dat in de hogere decielen relatief meer oudere mensen zitten, en andersom in de lagere decielen relatief meer jongere mensen.

Inkomstenbron

De inkomstenbron wordt bepaald op basis van de belangrijkste bron van inkomsten in de betreffende maand. De gegevens hiervoor komen uit het Sociaal Statistisch Bestand (SSB). De verschillende bronnen van inkomsten zijn: arbeid als werknemer en zelfstandige, uitkeringen (arbeidsongeschiktheids-, werkloosheids-, bijstands- en overige uitkering) en pensioen.

Tevens worden de categorieën "scholier/student" en "geen inkomstenbron" onderscheiden. Bij de eerste gaat het om personen die een opleiding volgen; de laatste categorie bevat mensen zonder inkomsten uit arbeid, uitkering of pensioen, die tevens geen opleiding volgen.

Leeftijd

Het aantal gehele jaren dat is verstreken sinds de geboortedatum van de persoon.

Migratieachtergrond

Kenmerk dat weergeeft met welk land een persoon verbonden is op basis van het geboorteland van de ouders of van zichzelf.

Toelichting

Een persoon met een eerste generatie migratieachtergrond heeft als migratieachtergrond het land waar hij of zij is geboren.

Een persoon met een tweede generatie migratieachtergrond heeft als migratieachtergrond het geboorteland van de moeder, tenzij dat ook Nederland is. In dat geval is de migratieachtergrond bepaald door het geboorteland van de vader.

Opleidingsniveau

Het hoogste onderwijsniveau waarvoor een diploma is behaald, óf het hoogste onderwijsniveau dat volledig is doorlopen (als voor het behalen van de opleiding een diploma niet van toepassing is). Als een opleiding (nog) niet is afgerond, gaat het om het onderwijsniveau dat wordt vereist om deze opleiding te kunnen volgen.

Samenstelling huishouden

Typering van een particulier huishouden op basis van de onderlinge relaties van de personen binnen het huishouden.

Stedelijkheid

Een maatstaf voor de concentratie van menselijke activiteiten gebaseerd op de gemiddelde omgevingsadressendichtheid (oad). Hierbij zijn vijf categorieën onderscheiden: - zeer sterk stedelijk: gemiddelde oad van 2500 of meer adressen per km²; - sterk stedelijk: gemiddelde oad van 1500 tot 2500 adressen per km²; - matig stedelijk: gemiddelde oad van 1000 tot 1500 adressen per km²; - weinig stedelijk: gemiddelde oad van 500 tot 1000 adressen per km²; - niet stedelijk: gemiddelde oad van minder dan 500 adressen per km².

Toevoeging

Een verklaring op grond waarvan een rechtzoekende aanspraak kan maken op gesubsidieerde rechtsbijstand.

Verklaring van tekens

Niets (blanco)	Een cijfer kan op logische gronden niet voorkomen
.	Het cijfer is onbekend, onvoldoende betrouwbaar of geheim
*	Voorlopig cijfer
**	Nader voorlopige cijfer
2017–2018	2017 tot en met 2018
2017/2018	Het gemiddelde over de jaren 2017 tot en met 2018
2017/'18	Oogstjaar, boekjaar, schooljaar enz., beginnend in 2017 en eindigend in 2018
2013/'14–2017/'18	Oogstjaar, boekjaar, enz., 2015/'16 tot en met 2017/'18

In geval van afronding kan het voorkomen dat het weergegeven totaal niet overeenstemt met de som van de getallen.

Colofon

Uitgever

Centraal Bureau voor de Statistiek
Henri Faasdreef 312, 2492 JP Den Haag
www.cbs.nl

Prepress

CCN Creatie en visualisatie

Ontwerp

Edenspiekermann

Inlichtingen

Vragen over deze publicatie kunnen gestuurd worden aan CBS-CvB onder vermelding van het referentienummer 180195. Ons e-mailadres is maatwerk@cbs.nl.

© Centraal Bureau voor de Statistiek, Den Haag/Heerlen/Bonaire, 2018.
Verveelvoudigen is toegestaan, mits het CBS als bron wordt vermeld.