



Raad voor Rechtsbijstand

Kwetsbaarheid onder gebruikers van gesubsidieerde rechtsbijstand

Elena Hooijschuur

Nathalie Boot

CBS Den Haag
Henri Faasdreef 312
2492 JP Den Haag
Postbus 24500
2490 HA Den Haag
+31 70 337 38 00
www.cbs.nl

projectnummer

-
Quartaire sector
Mei 2019

Inhoudsopgave

1.	Inleiding	5
1.1	Aanleiding	5
1.2	Eerder onderzoek	5
2.	Doelstelling	7
3.	Methode	8
3.1	Aanwezigheid van kwetsbaarheden	8
3.2	Triggers	8
3.3	Clusters van kwetsbaarheden	8
4.	Data	10
4.1	Populatie	10
4.2	Kwetsbaarheden	11
5.	Resultaten	15
5.1	Aanwezigheid van kwetsbaarheden	15
5.2	Triggers	20
5.3	Clusters van kwetsbaarheden	21
6.	Conclusies	24
6.1	Fysieke kwetsbaarheid	24
6.2	Psychische kwetsbaarheid	25
6.3	Sociale kwetsbaarheid	25
6.4	Financiële kwetsbaarheid	26
6.5	Verminderde greep op eigen situatie	Fout! Bladwijzer niet gedefinieerd.
6.6	Doelgroepen	27
7.	Suggesties voor verder onderzoek	28
8.	Bronnen	29
9.	Appendix A	30
10.	Appendix B	37

1. Inleiding

1.1 Aanleiding

Voor een goed functionerende rechtsstaat moeten ook burgers met een laag inkomen toegang hebben tot het recht. De Wet op de rechtsbijstand voorziet in een subsidiestelsel, om te zorgen dat deze mensen niet vanwege de kosten hoeven af te zien van rechtshulp. De Raad voor Rechtsbijstand (RvR) is verantwoordelijk voor de organisatie hiervan in de vorm van gesubsidieerde mediation en rechtsbijstand voor mensen onder een inkomensgrens en/of in het strafrecht, psychiatrische opname of asiel- en vreemdelingenrecht (Raad voor Rechtsbijstand, 2018). Hierbij bewaakt de RvR de kwaliteit, effectiviteit en efficiency van de gesubsidieerde rechtsbijstand, om passende oplossingen voor burgers bereikbaar te maken en de duurzaamheid van het stelsel zeker te stellen. Onderzoek wijst uit dat de juridische problematiek van mensen gepaard kan gaan met andere problematiek. Pleasance, Balmer en Hagell (2015) beschrijven bijvoorbeeld dat juridische problematiek vaak in combinatie voorkomt met gezondheidsproblemen, of het niet hebben van een opleiding, werk of training. Om te kunnen zorgen dat de juiste hulp geboden wordt, is het daarom van belang de kwetsbaarheid van de rechtsbijstand gebruiker goed te begrijpen. Inzicht in andere problematiek die in relatie tot juridische problematiek speelt is dan ook gewenst. Dit inzicht is momenteel extra van belang vanwege de plannen van het Kabinet, die erop gericht zijn om problemen van toevoegingsgebruikers in een vroeg stadium en passend op te lossen en alleen waar nodig de weg van juridische procedure te bewandelen (Rijksoverheid, 2018).

1.2 Eerder onderzoek

Eerder Engels onderzoek richtte zich op een specifieke overlap in problematiek voor alle burgers met juridische problematiek (Pleasance, Buck, Balmer, O'Grady, Genn & Smith, 2004; Pleasance, 2011; Pleasance et al., 2015). Nederlandse studies keken naar algemene eigenschappen van alle burgers of meer specifiek van toevoegingsgebruikers (WODC, 2015; Raad voor Rechtsbijstand, 2018).

In het Engelse onderzoek werd de overlap tussen juridische problematiek en andere problematiek onder burgers in het algemeen onderzocht. Er werd gevonden dat mensen die rapporteerden langdurig ziek of beperkt zijn, alleenstaande ouder te zijn, een huis te huren, dicht op elkaar te wonen, tussen 25 en 44 jaar oud te zijn, werkloos te zijn of een erg laag inkomen te hebben, de meeste kans hadden om met juridische problematiek te maken te hebben. Verder werd in Engels onderzoek gevonden dat 80% van de ondervraagde jonge mensen (tussen 16 en 24 jaar) met civiele juridische problematiek geen opleiding volgen of werk hebben of training volgen (NEET zijn), sociaal geïsoleerd was, aangaf drugs te gebruiken, mentale gezondheidsproblemen had, recentelijk contact met de politie had, slachtoffer was geweest van criminaliteit of een alleenstaande ouder had (Pleasance, 2011). Hoewel de Engelse situatie anders is dan de Nederlandse situatie en een directe vergelijking daarom niet mogelijk is, bieden de Engelse bevindingen wel aanknopingspunten voor het onderzoeken van kwetsbaarheden onder gebruikers van gesubsidieerde rechtsbijstand in Nederland.

Onderzoek naar de kans op het ontstaan van juridische problemen in Nederland en de manieren waarop burgers deze aanpakken wordt beschreven door het Wetenschappelijk Onderzoek- en Documentatiecentrum (WODC) in Geschilbeslechtingdelta's. De bevindingen van dit onderzoek zijn dat vooral achtergrondkenmerken die samenhangen met sociale en economische participatie en uitgangspunten de kans op een civiel- of bestuursrechtelijk probleem bepalen. Deze kans neemt iets toe met een hoger opleidingsniveau, een leeftijd tussen 24 en 45 jaar, zelfstandig zijn, een uitkering hebben gehad, afgelopen vijf jaar hebben gewerkt, onroerend goed hebben gehad of hebben gehuurd, uitkeringsgerechtigd zijn, en vaker kopen en/of verkopen via internet. (WODC, 2015)

Over verscheidene achtergrondkenmerken van specifiek mensen die gesubsidieerde rechtsbijstand ontvangen in Nederland, ook wel toevoegingsgebruikers genoemd, heeft de Raad voor Rechtsbijstand via eigen onderzoek inzicht. De Raad voor Rechtsbijstand monitor 2017 beschrijft voor de reguliere toevoegingsgebruikers in het bestuurs- civiel- en strafrecht de grootte van groepen in categorieën wat betreft geslacht, leeftijd, herkomstgeneratie, migratieachtergrond, gemeentegrootte, verstedelijking van gemeente, burgerlijke staat, sociaaleconomische categorie, fiscaal inkomen en het type huishouden. Voor gebruikers van mediationtoevoegingen worden het geslacht, leeftijd, herkomstgeneratie, migratie achtergrond, gemeentegrootte, verstedelijking, burgerlijke staat, sociaaleconomische categorie en type huishouden genoemd (Raad voor Rechtsbijstand, 2018). De grootte van de groepen wordt vergeleken met de groep die op basis van inkomen recht heeft op gesubsidieerde rechtsbijstand en met alle Nederlanders. Daarnaast publiceerde de Raad voor Rechtsbijstand in de Nulmeting in 2018 een stand van zaken in het stelsel in 2016. Hierin wordt de samenloop van juridische problematiek onderzocht: er wordt beschreven hoe verschillende typen toevoegingen clusters vormden en op welke manier toevoegingen elkaar opvolgden. Toevoegingssoorten ambtenarenrecht, 'arbeid en ontslag' 'wet tijdelijk huisverbod', asiel, en 'echtscheiding en gerelateerd' zouden volgens dit onderzoek een trigger voor andere toevoegingen kunnen zijn.

Verscheidene kwetsbaarheden die in het WODC onderzoek en het Engelse onderzoek genoemd worden als invloed op juridische problematiek zijn echter nog niet inzichtelijk onder toevoegingsgebruikers. In hoeverre deze kwetsbaarheden in combinatie voorkomen en met welke veranderingen toevoegingsgebruikers te maken hebben is ook nog niet bekend. Dit onderzoek heeft als doel om hier een verkenning in te maken. Het onderzoek is uitgevoerd door een trainee werkzaam bij de Raad voor Rechtsbijstand en gedetacheerd bij het CBS, in het kader van het Rijks Data Science Programma.

2. Doelstelling

Van 'kwetsbaarheid' bestaan verschillende wetenschappelijke definities, waarvan er veel betrekking hebben op de (ouderen)zorg of op een kwetsbaarheid 'voor iets'. De Raad voor Maatschappelijke Ontwikkeling (RMO) gebruikt voor kwetsbaarheid de brede definitie van Schuyt (1995) dat kwetsbare mensen 'onvoldoende hulpbronnen hebben om op eigen kracht bepaalde moeilijkheden en tegenslagen te overwinnen en om hun leven op de door hen gewenste manier vorm te geven' (RMO, 2001). Deze definitie sluit aan bij het brede doel van dit onderzoek: inzicht verkrijgen in de specifieke moeilijkheden waar rekening mee gehouden kan worden bij het helpen van toevoegingsgebruikers. Onder 'kwetsbaarheden' worden in dit onderzoek daarom 'gebreken aan hulpbronnen om moeilijkheden en tegenslagen te overwinnen' verstaan.

De hoofdvraag is daarom als volgt geformuleerd:

Met welke kwetsbaarheid onder toevoegingsgebruikers kan rekening gehouden worden in dienstverlening, verdeeld naar verschillende types juridische problematiek?

Om te leren met welke kwetsbaarheden rekening gehouden kan worden, is ten eerste inzicht nodig in de mate waarin kwetsbaarheid onder toevoegingsgebruikers voorkomt en in hoeverre deze mate specifiek is voor de groep: zijn toevoegingsgebruikers wel extra kwetsbaar? Daarnaast de RvR geïnteresseerd in 'triggers': het ontstaan van kwetsbaarheid die voorafgaat aan juridische problematiek. Inzicht in triggers zou kunnen helpen in het voorkomen van juridische problematiek. Dit vraagstuk kan in dit onderzoek niet precies onderzocht worden omdat beschikbare data over gebruikers van gesubsidieerde rechtsbijstand op jaarbasis is: het is onbekend of de verandering van een kwetsbaarheid binnen het kalenderjaar vóór of ná het afgeven van de toevoeging geregistreerd werd. De hoeveelheid mensen waarvoor een kwetsbaarheid nieuw is in het jaar dat de toevoeging afgegeven werd kan echter wél onderzocht worden. Op basis hiervan kan niet alleen een prioritering van onderzoek naar triggers met meer gedetailleerde data bepaald worden, maar kan ook ingeschat worden in hoeverre instanties in het begin van trajecten zouden kunnen samenwerken om de toevoegingsgebruiker beter te helpen. Om tot slot de gebruikers met extra kwetsbaarheden goed te kunnen helpen kan er, naast inzicht in de kwetsbaarheden over alle toevoegingsgebruikers, ook inzicht nodig zijn om maatwerk te leveren. Hierbij kan het onderscheiden van doelgroepen helpen. Dit onderzoek heeft daarom ook als doel om inzichtelijk te maken welke groepen er onder de toevoegingsgebruikers onderscheiden kunnen worden.

Op basis van de genoemde doelen zijn de volgende deelvragen geformuleerd:

1. Hoe verschilt de aanwezigheid van kwetsbaarheden onder toevoegingsgebruikers met verschillende types juridische problematiek, rechtsbijstandsgerechtigden die geen juridische hulpvraag (gearticuleerd) hebben en Nederlanders waarvan het inkomen tot 50% te hoog is om rechtsbijstandsgerechtigd te zijn?
2. Hoe vaak zijn kwetsbaarheden nieuw in het jaar dat toevoegingen voor verschillende types juridische problematiek onder toevoegingsgebruikers zijn afgegeven?
3. Kunnen we clusters van kwetsbaarheden herkennen onder toevoegingsgebruikers met verschillende types juridische problematiek in het jaar dat zij een toevoeging krijgen?

3. Methode

3.1 Aanwezigheid van kwetsbaarheden

Om inzicht te verkrijgen in de mate waarin toevoegingsgebruikers met kwetsbaarheden te maken hebben is gekeken hoe verschillende kwetsbaarheden verdeeld liggen onder toevoegingsgebruikers met een bestuursrechtelijk, civielrechtelijk, en strafrechtelijk probleem. Binnen de verschillende rechtsgebieden wordt gekeken naar subgroepen van mensen die toevoegingen ontvangen binnen een enkel rechtsgebied en mensen die toevoegingen ontvangen binnen meerdere rechtsgebieden. Om te begrijpen in hoeverre de RvR te maken heeft met een specifieke doelgroep, worden de maten van voorkomen onder de verschillende groepen toevoegingsgebruikers vergeleken met de maten van voorkomen onder twee andere groepen. Ten eerste wordt er vergeleken met de groep rechtsbijstandsgerechtigden die geen toevoeging nodig heeft gehad. Op die manier wordt inzicht verkregen in kwetsbaarheden die kenmerkend zijn voor mensen met juridische problematiek. Ten tweede wordt er vergeleken met de groep mensen die 50% teveel verdient of waarvan het vermogen te hoog is om rechtsbijstandsgerechtigd te zijn. Op deze manier kan begrepen worden of kwetsbaarheden specifiek zijn voor mensen met minder financiële middelen. Of verschillen daadwerkelijk significant zijn wordt berekend met een chi-kwadraattoets.

3.2 Triggers

Om in te schatten welke variabelen interessant zijn in onderzoek naar triggers, is voor alle kwetsbaarheden gekeken in hoeveel procent van de gevallen deze aanwezig was in het jaar dat de toevoeging afgegeven werd, en daarbij afwezig was in het jaar voordat de toevoeging afgegeven werd. Het resultaat is een overzicht van relatieve aantallen mensen waarvoor een kwetsbaarheid in het jaar van toevoegingafgifte aanwezig is en in het jaar ervoor afwezig is. Stel dat er totaal 10 personen zouden zijn die een toevoeging ontvingen in enkel civiele rechtsgebied, waarbinnen er voor 5 personen geestelijke gezondheidszorg (GGZ) aanwezig was in het jaar dat de toevoeging werd afgegeven, waarbinnen voor 2 personen die GGZ in het jaar voordat de toevoeging afgegeven werd niet aanwezig was. Het relatieve aantal mensen waarvoor GGZ in het jaar van toevoegingafgifte aanwezig was en in het jaar ervoor afwezig was is dan $2/10 = 0,2$.

Naast de aanwezigheid van de kwetsbaarheid, wordt op dezelfde manier het verdwijnen van een kwetsbaarheid in kaart gebracht. Wanneer een variabele voor een bepaalde gebruiker niet beschikbaar is in een vorig jaar, en het dus onbekend is of een kwetsbaarheid aanwezig of afwezig was, is deze observatie als 'onveranderd' geteld. Het werkelijke percentage van verandering zou daarom hoger kunnen liggen. Vanwege beschikbaarheid van data wordt deze vraag beantwoord met toevoegingsgebruikers uit 2015 en 2016.

3.3 Clusters van kwetsbaarheden

Om verschillende groepen binnen de toevoegingsgebruikers in kaart te brengen, is gebruik gemaakt van een clusteranalyse. Het rapport 'Clusteranalyse: De mensen van Eindhoven' van het CBS geeft een duidelijke omschrijving van deze techniek (CBS, 2018). Clusteranalyse kan gezien worden als een a-theoretische data-exploratie tool die personen binnen een groep aan de hand van kenmerken in subgroepen of clusters verdeelt. Het doel is om op basis van kwetsbaarheden van personen groepen te vormen waarbinnen zoveel mogelijk gelijkenis is en waartussen zo veel mogelijk verschil is. Hoewel de methode het doel heeft om groepen te vormen met zoveel mogelijk gelijkenis erin, is dit meestal niet 100% haalbaar. In een cluster met leden van eenouderhuishoudens kan ook iemand voorkomen die gehuwd is en geen kinderen heeft, omdat deze personen via andere variabelen erg op elkaar lijken. (CBS, 2018)

De clusteranalyse is uitgevoerd over alle rechtsgebieden. Meer informatie over de clustermethode is te vinden in de verdiepingsbox hieronder.

Verdieping: Hoe is de clusteranalyse uitgevoerd?

Eerst is ingeschat of er clusters in de data aanwezig zijn. Het inschatten van de aanwezigheid van clusters is gedaan via 3 methodes: Principal Component Analysis (PCA) , Visual Assessment of cluster Tendency (VAT) en de Hopkins statistiek. PCA maakt het mogelijk de data te plotten door de dimensionaliteit te verminderen. Als er clusters zijn, zijn deze via deze analyse te zien. VAT berekent een dissimilarity matrix voor de data, sorteert deze zodat gelijkende objecten naast elkaar liggen en visualiseert het resultaat. Als er clusters zijn, is in deze visualisatie het aantal clusters als rood egale vlakken langs de diagonaal te onderscheiden. Omdat de dataset van toevoegingsgebruikers te groot is om een matrix voor te berekenen, wordt voor de VAT een sample van 3000 observaties gebruikt. De gebruikte gelijkheidsmaat gebruikt is 'binary'. De Hopkins statistiek wordt tot slot gebruikt om de cluster neiging te bepalen door de waarschijnlijkheid te berekenen dat de dataset door een uniforme data verdeling is gevormd. Als $H > 0.5$, dan is het niet aannemelijk dat er clusters aanwezig zijn (Datanovia, z.j.). Uit deze drie methodes bleek de aanwezigheid van clusters aannemelijk.

Omdat de dataset in dit onderzoek groot is wordt gebruik gemaakt van clustering algoritme CLARA, dat hier speciaal voor ontwikkeld is. Het voordeel van CLARA is dat dit algoritme samples gebruikt in het berekenen van clusters. Met het vormen van de clusters is het aantal samples 50 en sample size 0.001 gebruikt. In het vinden van het aantal clusters en de meest geschikte gelijkheidsmaat is aantal samples 10 en sample size 0.001 gebruikt. Een gelijkheidsmaat is een manier om de mate van gelijkheid van observaties in te schatten. Er zijn verschillende soorten geschikt voor de binaire en grote hoeveelheid data van dit onderzoek. Daarom worden verschillende maten uitgeteerd, zodat de gelijkheidsmaat met de beste resultaten gebruikt kan worden. Dit wordt gedaan via een silhouette plot omdat deze evaluatiemethode beschikbaar is voor clusters gegenereerd via CLARA. Een silhouette plot visualiseert de gemiddelde silhouette width, een maat die zowel de gelijkheid binnen clusters en de verschillen tussen clusters meet. Tegelijkertijd met het bepalen van de meest geschikte gelijkheidsmaat kan het meest geschikte aantal clusters ingeschat worden door voor alle gelijkheidsmaten een verschillend aantal clusters

4. Data

De data die gebruikt wordt om de deelvragen te beantwoorden zijn afkomstig van het CBS. De data hebben betrekking op de Nederlandse bevolking in 2013 t/m 2016 en zijn op verschillende manieren verzameld, meestal via administratieve data.

4.1 Populatie

Om te begrijpen in hoeverre de RvR te maken heeft met een specifieke doelgroep, worden de maten van voorkomen onder de verschillende groepen toevoegingsgebruikers vergeleken met de maten van voorkomen onder twee andere groepen. Ten eerste wordt er vergeleken met de groep rechtsbijstandsgerechtigden die geen toevoeging nodig heeft gehad. Op die manier wordt inzicht verkregen in kwetsbaarheden die kenmerkend zijn voor mensen met juridische problematiek. Ten tweede wordt er vergeleken met de groep mensen die 50% teveel verdient of waarvan het vermogen te hoog is om rechtsbijstandsgerechtigd te zijn. Op deze manier kan begrepen worden of kwetsbaarheden specifiek zijn voor mensen met minder financiële middelen.

4.1.1 Toevoegingsgebruikers

Wanneer iemand gesubsidieerde rechtsbijstand ontvangt, ontvang deze persoon een zogenaamde toevoeging. De RvR registreert in GRAS (Gefinancierde Rechtsbijstand Administratie Systeem) personen die een toevoeging hebben gehad. De data bevatten alle natuurlijke personen die in een bepaald jaar een of meer toevoeging(en) hebben gehad en in de Basisregistratie Personen (BRP) (vóór 2014 was de BRP de Gemeentelijke basisadministratie, maar in dit onderzoek gebruiken we alleen de term BRP). Aangegeven is of de toevoegingen binnen rechtsgebied civiel, bestuur of straf vielen. Onder civiele zaken vallen problemen tussen burgers onderling en tussen burgers en bedrijven. Tussen 2013 en 2016 ontvingen 566.169 personen minstens één toevoeging in deze categorie. Onder bestuurszaken vallen zaken tegen de overheid, zoals bijvoorbeeld uitkeringsproblemen. 168.722 personen ontvingen tussen 2013 en 2016 minstens één toevoeging binnen dit rechtsgebied. Onder strafzaken vallen alle zaken rond het strafrecht, hier kregen in de bestudeerde periode 232.539 mensen een of meer toevoegingen voor. Over het algemeen kunnen alleen mensen met een inkomen onder een bepaalde grens een toevoeging ontvangen. In een aantal gevallen is rechtsbijstand echter ongeacht het inkomen kosteloos: voor zaken waarin de Raad op ambtshalve last van de rechter een toevoeging afgeeft (bij bijvoorbeeld gedwongen opname in een psychiatrische kliniek of wanneer iemand bij verdenking van een strafbaar feit zijn vrijheid is ontnomen) en voor slachtoffers of nabestaanden van ernstige gewelds- of zedenmisdrijven die een civiele vordering tegen de dader willen instellen. (Raad voor Rechtsbijstand, 2018)

4.1.2 Rechtsbijstandsgerechtigden

De RvR bepaalt of een persoon rechtsbijstandsgerechtigd is via gegevens van de Belastingdienst. Het verzamelinkomen van een persoon twee jaar voordat de toevoeging wordt aangevraagd mag niet hoger zijn dan een per jaar vastgestelde grens. Deze grens is anders voor alleenstaanden dan voor gehuwden, samenwonenden en eenoudergezinnen met een minderjarig kind. Daarnaast mag het vermogen in box 3 niet hoger zijn dan het heffingsvrije vermogen. Bij de controle van deze gegevens gaat de RvR uit van het inkomen en vermogen van twee jaar vóór het jaar dat de toevoeging wordt aangevraagd (peiljaar). In 2016 was de grens voor alleenstaanden een fiscaal jaarinkomen in 2014 van 26.000 euro en voor gehuwden, samenwonenden en eenouder gezinnen een fiscaal jaarinkomen in 2014 van 36.800 euro. (Raad voor Rechtsbijstand z.j. a; Raad voor Rechtsbijstand z.j. b)

De populatie rechtsbijstandsgerechtigden in dit onderzoek bevat alle personen behorende tot de bevolking van Nederland die op 1 januari van het verslagjaar op grond van hun inkomen en vermogen recht hadden op rechtsbijstand maar gedurende het verslagjaar niet daadwerkelijk een toevoeging nodig hadden. De gegevens zijn ontleend aan administraties, waarvan de belangrijkste dataleveranciers de Belastingdienst en het BRP zijn. Voor de inkomensgrenzen zijn de grenzen zoals van toepassing in het verslagjaar gebruikt. In 2013 zijn deze halverwege het jaar veranderd, hier is de begrenzing zoals van toepassing tot oktober 2013 gebruikt. (Rechtsbijstand z.j. c)

4.1.3 Mensen met te hoog inkomen om rechtsbijstandsgerechtigd te zijn

Met de data beschreven voor de rechtsbijstandsgerechtigden worden naast het bepalen van de groep rechtsbijstandsgerechtigden ook de groep bepaald die maximaal 50% meer verdient dan de inkomensgrens en/of eventueel een te hoog vermogen in box 3 heeft. De grens van 50% is gekozen omdat de hogere inkomens van zowel huishoudens en alleenstaanden op deze manier rond het modale inkomen liggen.

4.2 Kwetsbaarheden

De brede definitie van kwetsbaarheid kent 5 dimensies: fysieke, psychische, sociale en financiële dimensies, en een culturele- of belevingsdimensie (RMO, 2001). De bestudeerde kwetsbaarheden zijn gebaseerd op deze vijf dimensies, het vermoeden van belang op basis van eerdergenoemde literatuur, de beschikbaarheid van data en interessegebieden van de RvR.

De fysieke kwetsbaarheid kent als indicatoren lichamelijke klachten, beperking van de bewegingsvrijheid en belemmeringen in het verrichten van huishoudelijke activiteiten of het verlaten van huis (RMO, 2001). De aanwezigheid van dit type kwetsbaarheid is in dit onderzoek ingeschat via data over mensen die een arbeidsongeschiktheidsuitkering ontvangen. Pleasence et al. vonden dat juridische problematiek van Engelsen vaak gepaard gaat met langdurige ziekte (Pleasence et al. 2015). De verwachting is daarom dat deze kwetsbaarheid ook onder Nederlandse toevoegingsgebruikers relatief vaak voorkomt.

De psychische kwetsbaarheid gaat over psychische klachten zoals eenzaamheid of een gebrek aan zelfvertrouwen (RMO, 2001). Deze is in dit onderzoek ingeschat via data over mensen die GGZ ontvangen. Op basis van het onderzoek van Pleasence et al. (2011) is de verwachting dat psychische kwetsbaarheid een kwetsbaarheid is waar rekening mee gehouden kan worden.

De sociale kwetsbaarheid gaat over de mate waarin iemand mensen helpt en geholpen kan worden, en in hoeverre iemand activiteiten met anderen onderneemt (RMO, 2001). In dit onderzoek is dit geïnterpreteerd als de mate waarin iemand hulp van anderen kan ontvangen wanneer er zich een uitdaging voordoet en de mate waarin iemand sociale contacten onderhoudt. De mate waarin mensen sociale contacten onderhouden is niet in te schatten op basis van de beschikbare data. De mate waarin iemand hulp van anderen kan ontvangen wanneer nodig, kan ingeschat worden via het huishoudenstype: staat iemand er alleen voor in het huishouden of is er een partner die hulp kan bieden? Op basis van het onderzoek van de RvR en WODC, waarin gevonden werd dat eenouderhuishoudens vaker voorkomen onder toevoegingsgebruikers en onder Nederlanders met juridische problematiek, is de verwachting dat er in ieder geval rekening gehouden kan worden met eenouderhuishoudens. De RvR vond ook dat eenpersoonshuishoudens vaker voorkomen onder toevoegingsgebruikers dan onder rechtsbijstandsgerechtigden. (Raad voor Rechtsbijstand, 2018; WODC, 2015)

Financiële kwetsbaarheid gaat over de mogelijkheden die iemand heeft om zichzelf te voorzien in zowel eerste levensbehoeften als gangbare consumptiegoederen zoals televisie en een krantenabonnement (RMO, 2001). Deze wordt in dit onderzoek ingeschat via data over het bestaan van schulden.

Tot slot is er de culturele of belevingsdimensie. Deze gaat over de mate waarin mensen zich kunnen identificeren met hun omgeving en de mate waarin zij greep hebben op hun situatie. De mate waarin iemand grip heeft op de eigen situatie (greep in het sturen van zichzelf) kan ondermijnd worden door lichamelijke gebreken, gebrek aan scholing in cognitieve en praktische competenties, werkeloosheid, armoede, niet de weg weten in voorzieningenland, economische afhankelijkheid van voorzieningen, zich verbaal niet kunnen uitdrukken en discriminatie (RMO, 2011). In dit onderzoek zijn lichamelijke gebreken ingeschat via de ziekte- en arbeidsongeschiktheidsverzekering, is gebrek aan scholing in cognitieve en praktische competenties ingeschat via de hoogst behaalde opleiding die iemand heeft, en is werkeloosheid is ingeschat via verscheidene uitkeringen. Daarnaast is 'NEET' in deze categorie opgenomen: mensen die 'Not Educated, Employed or in Training' zijn. Op basis van het onderzoek van Pleasence is de verwachting dat er rekening gehouden kan worden met een verhoogde kans op 'NEET' (Pleasence, 2011). Op basis van onderzoek van het WODC en de RvR is de verwachting dat er rekening gehouden kan worden met uitkeringen, gezien al gevonden werd dat uitkeringen relatief vaak voorkomen onder toevoegingsgebruikers en Nederlanders met juridische problematiek.

4.2.1 Sociaal economische categorie

Informatie over inkomstenbronnen is afkomstig uit een dataset over sociaal economische categorieën. De populatie van deze data bestaat uit alle personen die geregistreerd staan in het BRP, die een onderwijsnummer hebben of waarvan een bsn/sofinummer bekend is in een verslagmaand, al dan niet behorend tot de bevolking van Nederland. De data kent de volgende categorieën, waarvan aangegeven is of deze van toepassing was in een jaar. Een persoon kan gedurende een jaar dus onder meerdere categorieën vallen.

- Werkende: de persoon heeft inkomen als werknemer gehad gedurende het jaar
- DGA: de persoon heeft inkomen als directeur-groootaandeelhouder gehad gedurende het jaar
- Zelfstandige: de persoon had inkomen als zelfstandig ondernemer gedurende het jaar
- Overig actief: de persoon heeft inkomen als overig zelfstandige gehad gedurende het jaar, deze personen worden ook wel 'resultaatgenieters' genoemd. De inkomsten zijn niet te kwalificeren als winst uit onderneming, voorbeelden zijn bijverdiensten met klussen of inkomsten uit het geven van lessen of trainingen.
- Werkloosheidsuitkering: de persoon heeft inkomen uit een werkloosheidsuitkering gehad gedurende het jaar
- Bijstand: de persoon heeft inkomen uit een bijstandsuitkering gehad gedurende het jaar
- Sociale voorzieningen: de persoon heeft inkomen uit overige sociale voorzieningen gehad gedurende het jaar
- Ziekte- of arbeidsongeschiktheidsuitkering: de persoon heeft inkomen uit een ziekte- of arbeidsongeschiktheidsuitkering gehad gedurende het jaar
- Pensioen: de persoon heeft inkomen uit AOW (algemene ouderdomswet), Anw (algemene nabestaandenwet), overige pensioenen, lijfrenten en/of inkomsten uit uitkeringen buitenland ontvangen gedurende het jaar
- Scholier of student: de persoon was ingeschreven als scholier of student gedurende het jaar

- Meewerkend: de persoon verrichtte arbeid in het bedrijf of de praktijk van de partner of ouders gedurende het jaar, niet op basis van een expliciete arbeidsovereenkomst

De variabele 'NEET' (not in employment, education or training) is gebaseerd op de sociaal economische categorie: eigenschap NEET is aanwezig als iemand geen (mee)werkende, zelfstandige, overig actieve, dga, of scholier of student is binnen een jaar.

4.2.2 Psychische ziekte van een persoon in een jaar

Data over psychische ziekte komt van GGZ verzekeringsregistraties. Deze data bevat per Nederlandse ingezetene, die verzekerd is via de basisverzekering, diens kosten per jaar voor GGZ-zorg. De data is afkomstig vanuit ruwe gegevens over daadwerkelijke vergoede kosten behorende bij de basisverzekering die betrekking hebben op een verslagjaar zijn afkomstig van Vektis, die deze gegevens op haar beurt weer ontvangt van de zorgverzekeraars. Buiten beschouwing is hierin gelaten: (1) zorg waarvoor men zich via een aanvullende verzekering kan verzekeren, (2) zorgkosten die buiten de Zorgverzekeringswet (Zvw) vallen en via eigen betalingen zijn voldaan en (3) zorg die onder een ander wettelijk kader valt (zoals (tot en met 2014) de Algemene Wet Bijzondere Ziektekosten; AWBZ, vanaf 2015 de Wet Langdurige Zorg en de Jeugdwet, etc). In dit onderzoek wordt de hoogte van de kosten niet gebruikt: er wordt alleen meegenomen of iemand kosten had (GGZ is voor deze persoon van toepassing) of helemaal geen kosten had (GGZ is voor deze persoon niet van toepassing).

4.2.3 Type huishouden van een persoon in een jaar

De data over het type huishouden van een persoon in een jaar is 90% afkomstig uit via de BRP en een kleine 5% via andere registerbronnen zoals definitieve aanslaggegevens, zorg- en huurtoeslag en bijstandsuitkeringen. De rest wordt geïmputeerd op basis van huishoudensgegevens uit Enquête BeroepsBevolking (EBB). Uit deze dataset wordt het huishoudtype van een persoon, de datum van aanvang en de datum waarop het huishoudtype beëindigd wordt gebruikt. Een individu kan in een jaar dus meerdere huishoudtypes kennen. De populatie beslaat alle individuen die sinds 1994 in het BRP ingeschreven zijn geweest. De data kent de volgende categorieën, waarvan aangegeven is of deze van toepassing was in een jaar:

- Eenpersoonshuishouden: huishouden bestaande uit een persoon.
- Niet-gehuwd paar zonder kinderen: twee personen die een samenwonenrelatie hebben maar niet met elkaar zijn gehuwd of een partnerschapsregistratie hebben gesloten, en geen thuiswonende kinderen hebben. Bij dit type huishouden kan naast eerder genoemde personen ook een overig lid (persoon anders dan partner, ouder in eenouderhuishouden of thuiswonend kind) inwonen.
- Gehuwd paar zonder kinderen: twee personen die met elkaar gehuwd zijn of een geregistreerd partnerschap hebben gesloten, en geen thuiswonende kinderen hebben. Bij dit type huishouden kan naast eerder genoemde personen ook een overig lid (persoon anders dan partner, ouder in eenouderhuishouden of thuiswonend kind) inwonen.
- Niet-gehuwd paar met kinderen: twee personen die met elkaar gehuwd zijn of een geregistreerd partnerschap hebben gesloten, en een of meer thuiswonende kinderen hebben. Bij dit type huishouden kan naast eerder genoemde personen ook een overig lid (persoon anders dan partner, ouder in eenouderhuishouden of thuiswonend kind) inwonen.
- Gehuwd paar met kinderen: Twee personen die met elkaar gehuwd zijn of een geregistreerd partnerschap hebben gesloten, en een of meer thuiswonende kinderen hebben. Bij dit type huishouden kan naast eerder genoemde personen ook een overig lid (persoon anders dan partner, ouder in eenouderhuishouden of thuiswonend kind) inwonen.

- Eenouderhuishouden: particulier huishouden bestaande uit één ouder met een of meer thuiswonende kinderen. Bij dit type huishouden kan naast eerder genoemde personen ook een overig lid (persoon anders dan partner, ouder in eenouderhuishouden of thuiswonend kind) inwonen.
- Overig huishouden: particulier huishouden dat uitsluitend bestaat uit overige leden (personen die anders dan als partner, ouder in een eenouderhuishouden of als thuiswonend kind deel uit maken van een particulier huishouden. Voorbeelden zijn een kostganger die bij een gezin inwoont, twee broers die samen een huishouding vormen, of een pleegkind)
- Institutioneel huishouden: huishouden bestaande uit één of meer personen die bedrijfsmatig worden voorzien van huisvesting en dagelijkse levensbehoeften. Dit gaat om instellingen zoals verpleeg-, en verzorgings- en kindertehuizen, gezinsvervangende tehuizen, revalidatiecentra en penitentiaire inrichtingen, waarin de personen in principe voor langere tijd verblijven

Een particulier huishouden bestaat uit één of meer personen die samen een woonruimte bewonen en zichzelf, dus niet bedrijfsmatig, voorzien in de dagelijkse levensbehoeften. Een thuiswonend kind is een persoon ongeacht leeftijd of burgerlijke staat die een kind-ouder relatie heeft met één of twee tot het huishouden behorende ouders. Onder thuiswonende kinderen vallen ook adoptie- en stiefkinderen, maar geen pleegkinderen.

4.2.4 Schulden van een persoon in een jaar via wanbetaling zorgverzekering

Data over wanbetaling zorgverzekering is afkomstig van het CAK, het CBS ontvangt een bestand met informatie over personen die op 31 december van het betreffende jaar bij hen geregistreerd staan als wanbetaler. Dit wordt gekoppeld aan de BRP. Personen die aan de wanbetalerdefinitie voldoen worden in de data opgenomen. Het bestand bevat dus personen die minimaal 6 maanden geen premie voor hun basisverzekering betaald hebben, op peildatum in de Basisregistratie personen (BRP) staan ingeschreven, aangemeld zijn bij het CAK, in het bestuursrechtelijke premieregime zitten en 18 jaar of ouder zijn. Personen waarbij er sprake is van een stabilisatie-overeenkomst of die in een goed-betaler-regeling zitten behoren niet tot de populatie.

4.2.5 Schulden van een persoon in een jaar via WSNP

De Raad voor Rechtsbijstand Bureau WSNP (Wet schuldsanering natuurlijke personen) levert de gegevens uit de Centrale Database Schuldsanering. In deze data bevinden zich alle natuurlijke personen die in een bepaald jaar een schuldsanering zitten of hebben gezeten.

4.2.6 Hoogst behaalde diploma van een persoon in een jaar

De data over hoogst behaalde diploma van een persoon is gebaseerd op gegevens uit diverse registers en de EBB. De populatie bestaat uit alle personen die op peilmoment 1 oktober van een jaar waren ingeschreven in de Basisregistratie Personen (BRP). Door het gebruik van meerdere (jaargangen van) bronnen heeft het een zeer hoge dekkingsgraad (bijna 11 miljoen personen in 2015). Alhoewel de dekkingsgraad hoog is, vertegenwoordigt het bestand niet de gehele doelpopulatie. De informatie is voor een deel van de bevolking integraal en voor de overige personen op steekproefbasis (EBB). Het bestand bevat daarom een ophooggewicht.

5. Resultaten

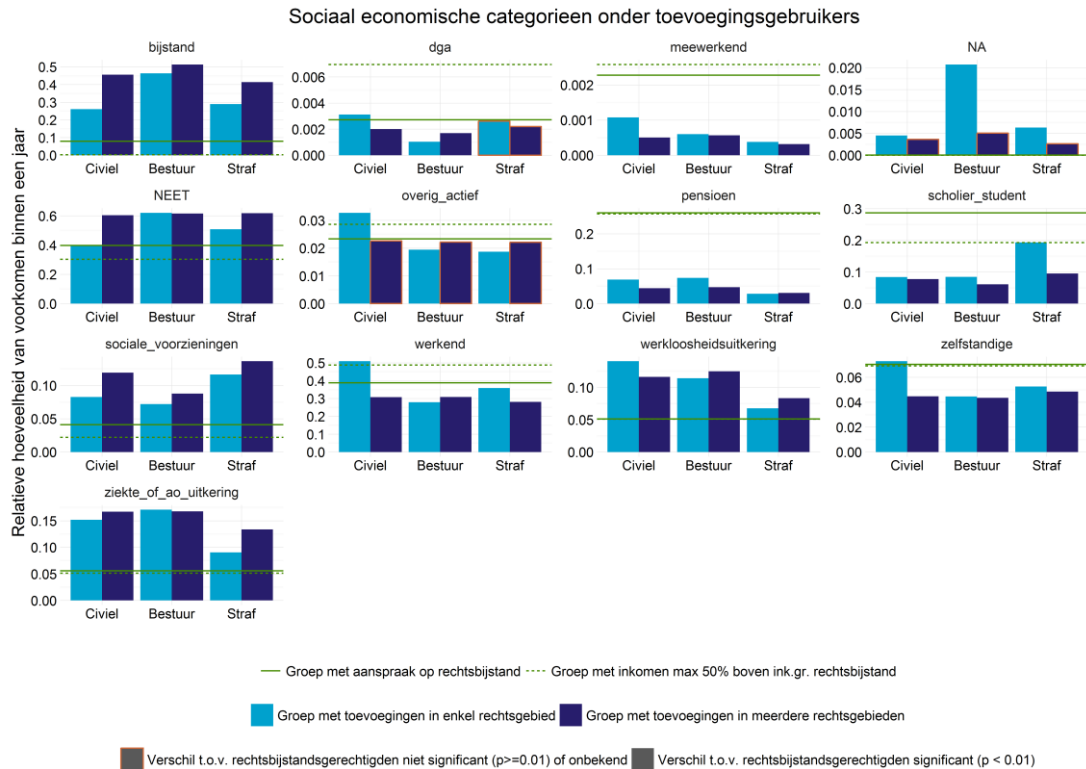
5.1 Aanwezigheid van kwetsbaarheden

Hoe verschilt de aanwezigheid van kwetsbaarheden onder toevoegingsgebruikers met verschillende types juridische problematiek, rechtsbijstandsgerechtigden die geen juridische hulpvraag (gearticuleerd) hebben en Nederlanders waarvan het inkomen tot 50% te hoog is om rechtsbijstandsgerechtigd te zijn? In de volgende paragrafen worden voor alle gekozen variabelen de resultaten van de vergelijking tussen deze groepen weergegeven. De figuren geven aan hoe vaak kwetsbaarheden relatief voorkomen onder verschillende groepen. Ten eerste wordt de groep mensen met een inkomen tot 50% te hoog om rechtsbijstandsgerechtigd te zijn vergeleken met alle rechtsbijstandsgerechtigde groepen om inzicht te krijgen. Vervolgens worden de groepen toevoegingsgebruikers vergeleken met de groep rechtsbijstandsgerechtigden zonder (gearticuleerde) hulpvraag. In Appendix A en B kunnen voor alle groepen en categorieën de precieze aantallen en p-waardes gevonden worden.

5.1.1 Sociaal economische categorieën

In figuur 1 is ten eerste te zien dat de sociaal economische categorieën inkomen die werk aanduiden (DGA, meewerkend, overig actief, werkend en zelfstandige) meestal vaker voorkomen binnen de groep met een tot 50% te hoog inkomen om rechtsbijstandsgerechtigd te zijn dan onder rechtsbijstandsgerechtigden zonder (gearticuleerde) juridische hulpvraag en toevoegingsgebruikers. Er zijn hierop twee uitzonderingen. De uitzondering hierop wat betreft toevoegingsgebruikers is de groep met enkel toevoegingen in het civiele rechtsgebied: binnen deze groep komen de sociaal economische categorieën vaker voor dan onder mensen met een inkomen 50% te hoog om rechtsbijstandsgerechtigd te zijn. Daarnaast is het verschil voor 'overig actief' met toevoegingsgebruikers met toevoegingen in rechtsgebieden bestuur en straf met een ander rechtsgebied niet significant gevonden. Hetzelfde geldt voor de categorie 'meewerkend' onder toevoegingsgebruikers met problematiek in meerdere rechtsgebieden. De uitzondering wat betreft rechtsbijstandsgerechtigden zonder (gearticuleerde) juridische hulpvraag is zelfstandig ondernemer: deze categorie komt iets minder voor binnen de groep met een hoger inkomen dan onder rechtsbijstandsgerechtigden zonder (gearticuleerde) hulpvraag, maar vaker dan onder. Aan de andere kant komen (logischerwijs) alle uitkeringen en 'NEET' minder vaak voor onder mensen met een inkomen tot 50% te hoog om rechtsbijstandsgerechtigd te zijn dan onder rechtsbijstandsgerechtigden zonder (gearticuleerde) juridische hulpvraag en toevoegingsgebruikers.

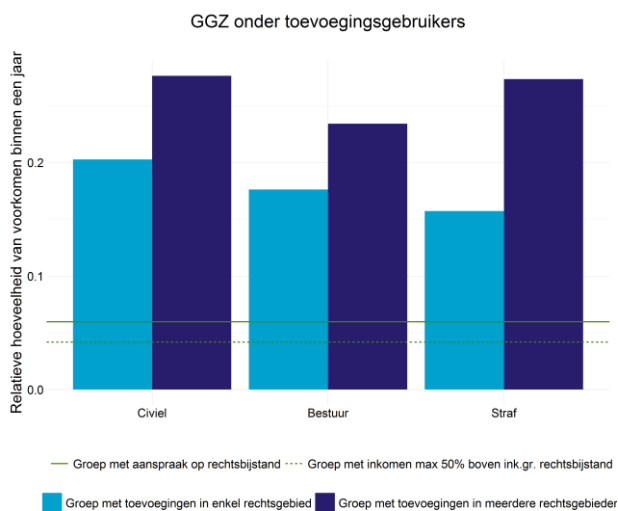
Wat betreft de toevoegingsgebruikers ten opzichte van rechtsbijstandsgerechtigden zonder (gearticuleerde) juridische hulpvraag is ten eerste te zien dat alle uitkeringen meer voorkomen onder alle typen toevoegingsgebruikers dan onder rechtsbijstandsgerechtigden zonder (gearticuleerde) juridische hulpvraag. Opvallend wat betreft sociale voorzieningen en bijstand is ook dat deze onder toevoegingsgebruikers met problematiek in meerdere rechtsgebieden vaker voorkomen dan onder toevoegingsgebruikers met problematiek in een enkel rechtsgebied. Verder komt het zijn van 'NEET' over het algemeen ook vaker voor onder toevoegingsgebruikers, behalve voor problematiek in enkel het civiele rechtsgebied. Tot slot is het opvallend dat het niet beschikbaar zijn van een sociaal economische categorie vaker voorkomt bij toevoegingsgebruikers die enkel een toevoeging in het bestuursrecht hebben, dit zou te maken kunnen hebben met asielzoekers in deze groep.



Figuur 1

5.1.2 GGZ

In figuur 2 is af te lezen dat GGZ in de groep met een te tot 50% te hoog inkomen om rechtsbijstandsgerechtigd te zijn minder voorkomen dan onder rechtsbijstandsgerechtigden zonder (gearticuleerde) juridische hulpvraag en toevoegingsgebruikers. De kwetsbaarheid komt onder toevoegingsgebruikers over alle rechtsgebiedtypen vaker voor dan onder rechtsbijstandsgerechtigden zonder toevoeging. Daarnaast komt GGZ onder groepen met problematiek in meerdere rechtsgebieden vaker voor dan onder groepen met problematiek in een enkel rechtsgebied. De verschillen tussen verschillende typen toevoegingsgebruikers en de groep met aanspraak op rechtsbijstand zonder problematiek bleken in alle gevallen significant.



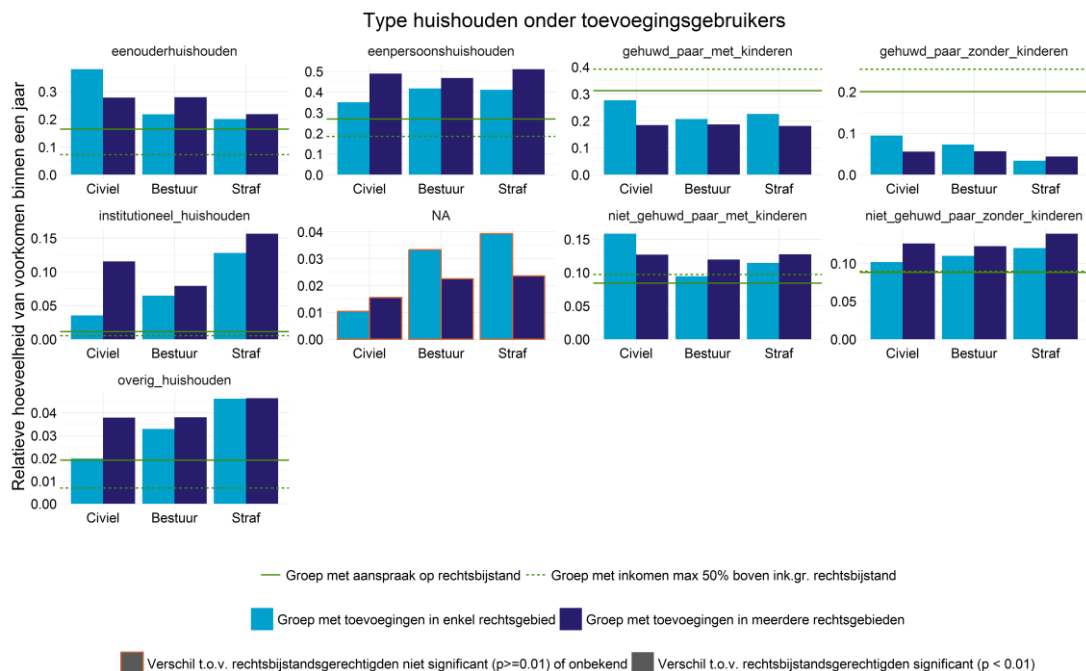
Figuur 2

5.1.3 Type huishouden

In figuur 3 is te zien dat gehuwde paren vaker voorkomen onder mensen met een inkomen tot 50% te hoog om rechtsbijstandsgerechtigd te zijn dan in de groepen rechtsbijstandsgerechtigden zonder (gearticuleerde) juridische hulpvraag en toevoegingsgebruikers. Niet-gehuwde paren komen over het algemeen meer voor onder mensen met een inkomen tot 50% te hoog om rechtsbijstandsgerechtigd te zijn dan onder rechtsbijstandsgerechtigden zonder (gearticuleerde) hulpvraag, maar minder dan onder toevoegingsgebruikers (behalve voor toevoegingsgebruikers met enkel toevoegingen in het bestuursrecht, maar het verschil is voor deze groep niet significant bevonden). Alle andere huishoudens zijn in de groepen rechtsbijstandsgerechtigden zonder (gearticuleerde) juridische hulpvraag en toevoegingsgebruikers meer vertegenwoordigd dan in de groep met tot 50% hogere inkomens.

Verder is af te lezen dat alle huishoudentypes vaker voorkomen onder toevoegingsgebruikers dan onder rechtsbijstandsgerechtigden zonder (gearticuleerde) juridische hulpvraag, behalve huishoudentypes gehuwd paar zonder kinderen en gehuwd paar met kinderen. Binnen toevoegingsgebruikers is het daarbij opvallend dat eenpersoonshuishoudens, niet gehuwde paren zonder kinderen en institutioneel huishouden voor alle rechtsgebieden relatief vaker voorkomen in de groepen met toevoegingen in meerdere rechtsgebieden.

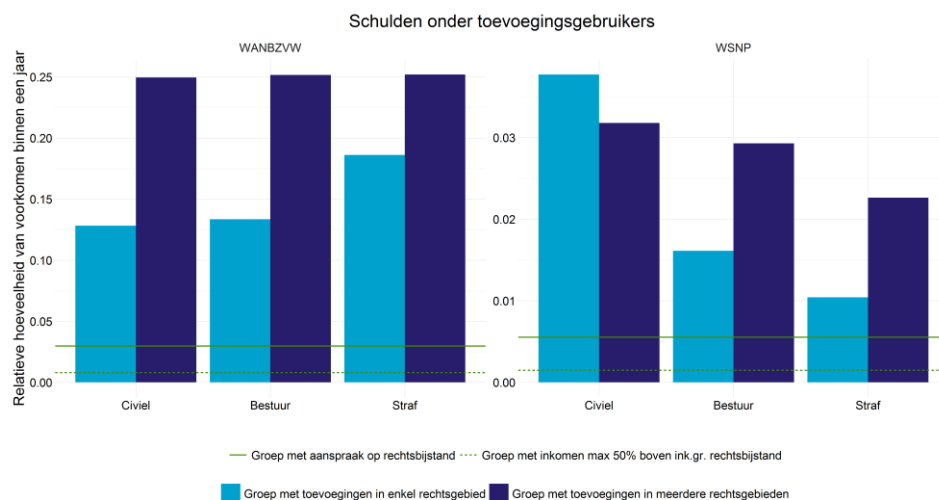
Het niet beschikbaar zijn van het huishoudentype (omdat een persoon niet in het BRP ingeschreven stond) kon niet vergeleken worden met de groepen rechtsbijstandsgerechtigden en groepen met een hoger inkomen, omdat de populaties van deze groepen bepaald zijn op basis van het huishoudentype. Wel is te zien dat deze eigenschap relatief weinig voorkomt in het civiele rechtsgebied vergeleken met rechtsgebieden bestuur en straf.



Figuur 3

5.1.4 Schulden

In figuur 4 is te zien dat zowel mensen in de schuldsanering als mensen op de lijst van wanbetaling zorgverzekeringen in de groep met een te tot 50% te hoog inkomen om rechtsbijstandsgerechtigd te zijn minder voorkomen dan onder rechtsbijstandsgerechtigden zonder (gearticuleerde) juridische hulpvraag en toevoegingsgebruikers. Deze kwetsbaarheden liggen over alle rechtsgebieden ook hoger voor toevoegingsgebruikers dan voor rechtsbijstandsgerechtigden zonder (gearticuleerde) juridische hulpvraag. Dat het aandeel met WSNP binnen het strafrecht relatief laag ligt, zou te maken kunnen hebben met het gegeven dat mensen met een strafblad niet in aanmerking komen voor WSNP. Een verklaring voor het grote aandeel WSNP binnen het civiele rechtsgebied kan zijn dat toevoegingen wat betreft de WSNP binnen het civiele rechtsgebied vallen. De percentages liggen verder in alle groepen, behalve WSNP civiel recht, hoger in de groep met problematiek in meerdere rechtsgebieden dan in de groep met problematiek in een enkel rechtsgebied. De verschillen tussen verschillende typen toevoegingsgebruikers en de groep met aanspraak op rechtsbijstand zonder problematiek bleken in alle gevallen significant.



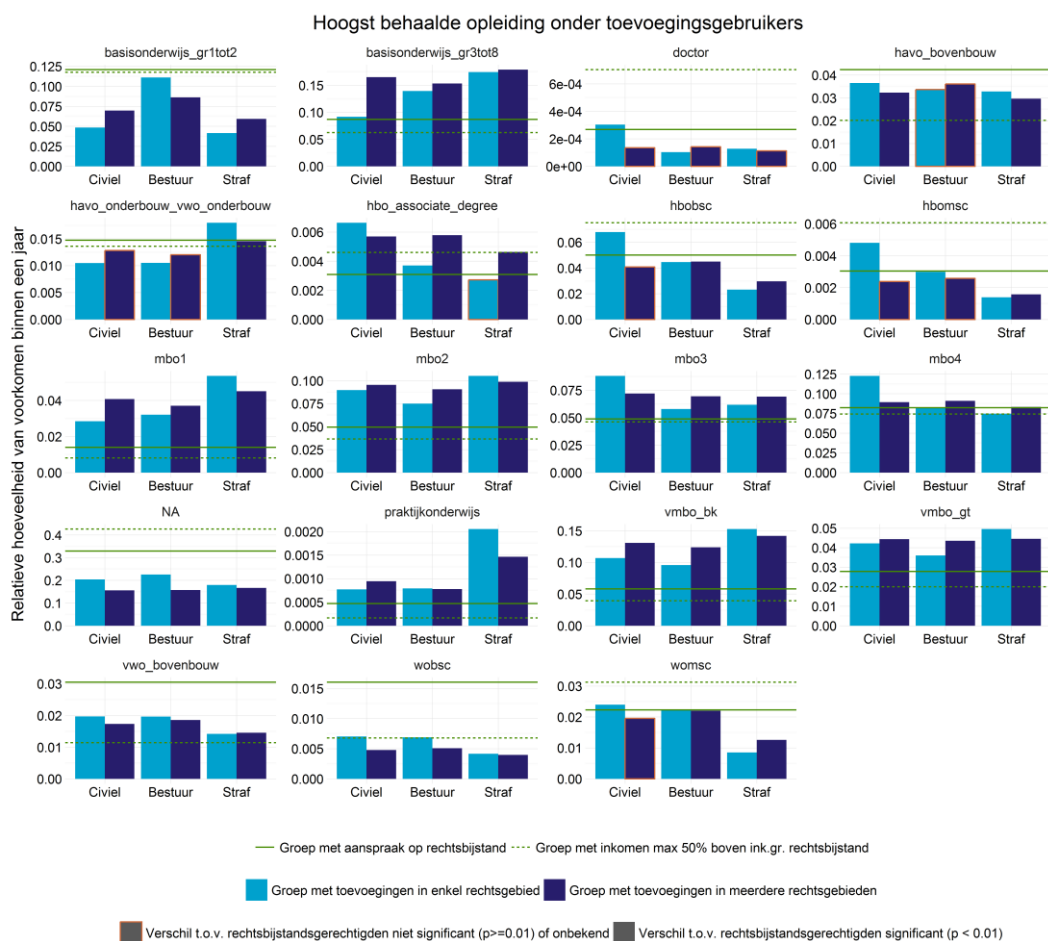
Figuur 1

5.1.5 Hoogst behaalde opleiding

Ten eerste is in figuur 5 te zien dat de groep met een inkomen maximaal 50% boven de inkomensgrens voor rechtsbijstand minder vaak lagere opleidingen zoals basisonderwijs groep 3 tot 8 en praktijk-, voortgezet- en mbo- onderwijs als hoogst behaalde opleiding kent dan de groepen rechtsbijstandsgerechtigden zonder (gearticuleerde juridische hulpvraag) en toevoegingsgebruikers. De uitzondering hierop is basisonderwijs groep 1 tot 2. Deze hoogst behaalde opleiding komt onder rechtsbijstandsgerechtigden zonder (gearticuleerde) juridische hulpvraag meer voor dan onder mensen met een hoger inkomen, maar komt minder voor onder alle typen toevoegingsgebruikers. De groepen rechtsbijstandsgerechtigden zonder (gearticuleerde) juridische hulpvraag en toevoegingsgebruikers kennen daarentegen minder vaak hogere opleidingen als hbo bsc, hbo msc (alhoewel niet significant voor toevoegingsgebruikers met problematiek in enkel het civiele rechtsgebied), wo msc of doctor (alhoewel niet significant voor toevoegingsgebruikers met problematiek in enkel het strafrecht of het civiele rechtsgebied), als hoogst gevolgde opleiding dan de groep met een hoger inkomen. De uitzondering hierop is wo bsc: deze komt als hoogst behaalde opleiding meer dan twee keer zo vaak voor onder mensen die rechtsbijstandsgerechtigd zijn dan onder mensen met een hoger inkomen. Daarnaast is het verschil wat betreft de wo bsc voor de groepen toevoegingsgebruikers met problematiek in enkel het strafrecht of het bestuursrecht met nog een toevoeging erbij niet significant gevonden.

Hoogst behaalde opleidingen die meer voorkomen onder toevoegingsgebruikers dan onder rechtsbijstandsgerechtigden zonder (gearticuleerde) juridische hulpvraag zijn ook vooral lagere opleidingen. Hoogst behaalde opleidingen basisonderwijs groep 3 tot 8, vmbo bk, mbo1, mbo2, mbo3 en praktijkonderwijs komen over alle rechtsgebieden meer voor onder toevoegingsgebruikers dan onder rechtsbijstandsgerechtigden die geen toevoeging nodig hebben gehad. Hierbij valt op dat, wanneer mbo1, mbo2, mbo3 en mbo4 vergeleken worden, naarmate het niveau hoger wordt het aandeel van de opleiding binnen toevoegingsgebruikers dichter bij het aandeel onder rechtsbijstandsgerechtigden zonder (gearticuleerde) juridische hulpvraag komt te liggen. In het praktijkonderwijs valt daarnaast het verschil van de andere categorieën met het strafrecht op: binnen het strafrecht ligt het aandeel van dit opleidingstype een stuk hoger.

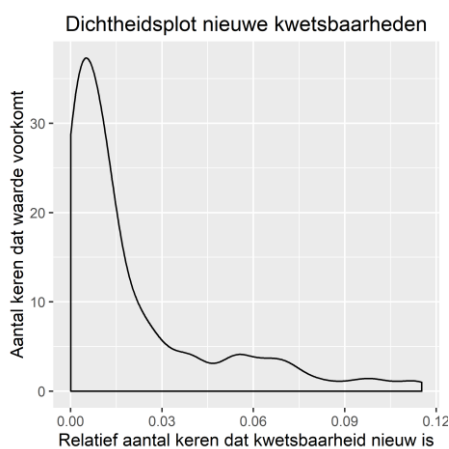
Basisonderwijs groep 3 tot 8, havo en vwo bovenbouw en wo bsc komen over alle rechtsgebiedtypen minder voor als hoogst behaalde opleiding onder toevoegingsgebruikers dan onder rechtsbijstandsgerechtigden zonder (gearticuleerde) juridische hulpvraag. Het is zoals eerder genoemd opvallend dat basisonderwijs groep 3 tot 8 onder toevoegingsgebruikers vaker voorkomt, omdat basisonderwijs groep 1 tot 2 en de meeste andere lagere opleidingen relatief weinig voorkomen onder toevoegingsgebruikers. Hbo bsc, hbo msc en de doctorstitel komen in alle rechtsgebiedtypen behalve enkel civiel recht minder voor onder toevoegingsgebruikers dan onder rechtsbijstandsgerechtigden zonder toevoeging, hoewel de gevonden verschillen niet altijd groot en/of significant zijn. Het valt voor deze opleidingen, en ook voor mbo4, op dat hun aandeel in het enkel civiel recht een stuk hoger ligt dan in de andere rechtsgebiedtypen.



Figuur 5

5.2 Triggers

Het resultaat van het onderzoek naar potentiële triggers is een lijst van 246 kwetsbaarheid-groep-combinaties. Per kwetsbaarheid-groep combinatie is het relatieve aantal mensen berekend waarvoor een kwetsbaarheid binnen die groep nieuw was in het jaar dat de toevoeging werd afgegeven ten opzichte van alle mensen die binnen de groep een toevoeging ontvingen. In figuur 7 staat op de x-as het relatief aantal keren dat kwetsbaarheden nieuw kunnen zijn ten opzichte van de gehele populatie. Op de y-as is af te lezen hoe vaak de waarde op de x-as voorkomt onder alle kwetsbaarheden. Het kwartiel met de 25% hoogste waardes begint bij een relatieve hoeveelheid nieuwe kwetsbaarheid van 0.025. In de figuur is te zien dat dit kwartiel met vrij kleine aantallen de hoogste relatieve kwetsbaarheden bevat. Daarom worden deze kwetsbaarheden gezien als het meest interessant in onderzoek naar triggers en in dit hoofdstuk verder toegelicht. Alle cijfer zijn te vinden in Appendix A.

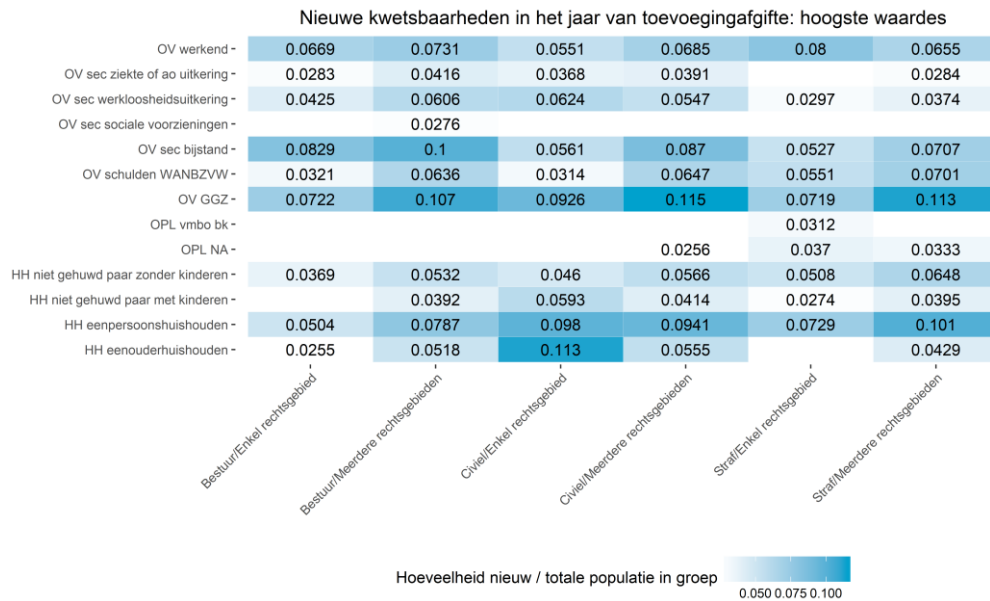


Figuur 6

In figuur 8 zijn de kwetsbaarheden met de 25% hoogste waardes weergegeven. Hun nieuw voorkomen ten opzichte van de totale populatie in een groep is met kleur en via een getal weergegeven.

Ten eerste zijn er kwetsbaarheden die over alle rechtsgebieden relatief vaak verschijnen in het jaar dat een toevoeging wordt afgegeven. Dit zijn GGZ, inkomen als werknemer, inkomen uit werkloosheidsuitkering, inkomen uit bijstand (met als uitzondering het civielrecht in met enkel rechtsgebied), aanwezigheid op de lijst wanbetaling van zorgverzekering, huishoudentype 'niet gehuwd paar zonder kinderen' en het eenpersoonshuishouden. Voor veel van deze kwetsbaarheden (allen, behalve de werkloosheidsuitkering in het civiel recht) valt het ook op dat zij vaker verschenen zijn onder toevoegingsgebruikers met problematiek in meerdere rechtsgebieden.

Verder verschijnen de ziekte of arbeidsongeschiktheidsuitkering en het eenouderhuishouden relatief vaak onder alle toevoegingsgebruikers behalve die met problematiek in enkel het strafrecht. Huishoudentype 'niet gehuwd paar met kinderen' verschijnt relatief vaak onder alle toevoegingsgebruikers behalve die met problematiek in enkel het bestuursrecht. Het verdwijnen uit de BRP (verschijnen van OPL NA) kwam relatief vaak voor onder toevoegingsgebruikers met problematiek in het strafrecht en toevoegingsgebruikers met problematiek in het civiele rechtsgebied met een ander rechtsgebied erbij. Sociale voorzieningen zijn relatief vaak nieuw onder toevoegingsgebruikers met problematiek in het bestuursrecht met een ander rechtsgebied. Het behalen van een vmbo bk opleiding kwam relatief vaak voor in het jaar dat de toevoeging werd afgegeven onder toevoegingsgebruikers met enkel een toevoeging in het strafrecht.



Figuur 7

5.3 Clusters van kwetsbaarheden

Uit de analyse van verschillende aantallen clusters met verschillende gelijkheidsmaten bleek 15 clusters met Pearson correlatie als gelijkheidsmaat het beste resultaat te geven. Figuur 8 geeft weer hoe vaak kwetsbaarheden in clusters voorkomen. In onderstaande beschrijving van de groepen is een relatieve aanwezigheid van meer dan 0.80 is aangemerkt als een algemene eigenschap van de personen in het cluster, tussen de 0.60 en 0.80 is aangemerkt als 'vaak voorkomend', tussen de 0.40 en 0.60 is benoemd als 'ongeveer de helft'. Aanwezigheid van onder de 0.40 is niet benoemd, tenzij een kwetsbaarheid opvallend vaak voorkomt ten opzichte van de andere clusters.

5.3.1 Clusters van mensen met problematiek in het civiele rechtsgebied

Cluster 1: Eenouderhuishouden en bijstand (8% van de toevoegingsgebruikers):

In dit cluster zijn mensen vaak lid van een eenouderhuishouden, wordt vaak bijstand ontvangen en is in ongeveer de helft van de gevallen de hoogst behaalde opleiding basisonderwijs groep 3 tot 8.

Cluster 2: Eenouderhuishouden en werknemer (15% van de toevoegingsgebruikers)

In dit cluster zijn mensen vaak lid van een eenouderhuishouden, hebben mensen vaak inkomen als werknemer, en heeft ongeveer de helft van de mensen als hoogst behaalde opleiding mbo4.

Cluster 3: Eenpersoonshuishouden en bijstand (8% van de toevoegingsgebruikers)

In dit cluster vormen mensen die vaak een eenpersoonshuishouden, wordt vaak bijstand ontvangen en heeft ongeveer de helft van de mensen als hoogst behaalde opleiding vmbo bk.

Cluster 6: Eenpersoonshuishouden en afwezig in BRP (5% van de toevoegingsgebruikers)

In dit cluster vormen mensen vaak een eenpersoonshuishouden, zijn er vaak geen gegevens over opleiding bekend omdat mensen in oktober niet in het BRP geregistreerd stonden en zijn mensen relatief vaak (31%) met pensioen.

Cluster 8: Eenpersoonshuishouden, GGZ en ziekte- of arbeidsongeschiktheidsuitkering (6% van de toevoegingsgebruikers)

In dit cluster vormen mensen vaak een eenpersoonshuishouden, ontvangen mensen vaak GGZ en ontvangen mensen vaak een ziekte- of arbeidsongeschiktheidsuitkering.

Cluster 9: Eenpersoonshuishouden, werknemer en werkloosheidsuitkering (7% van de toevoegingsgebruikers)

In dit cluster vormen mensen vaak een eenpersoonshuishouden, zijn mensen vaak werknemer, ontvangen mensen vaak een werkloosheidsuitkering en heeft ongeveer de helft van de mensen als hoogst behaalde opleiding mbo3.

Cluster 11: Eenouderhuishouden en gehuwd paar met kinderen, afwezig in BRP en werknemer (8% van de toevoegingsgebruikers)

In dit cluster zijn mensen gedurende het jaar dat ze de toevoeging ontvangen zowel vaak lid van een gehuwd paar met kinderen als dat ze vaak lid zijn van een eenouderhuishouden. In deze groep is de hoogst behaalde opleiding vaak niet beschikbaar, omdat een individu in oktober niet in de BRP geregistreerd stonden. Tot slot zijn mensen in dit cluster vaak werknemer.

Cluster 13: Gehuwd paar met kinderen en werknemer (6% van de toevoegingsgebruikers)

In dit cluster zijn mensen vaak lid van huishoudentype 'gehuwd paar met kinderen' en vaak werknemer.

5.3.2 Clusters van mensen met problematiek in rechtsgebied bestuur

Cluster 5: Eenpersoonshuishouden (6% van de toevoegingsgebruikers)

In dit cluster vormen mensen vaak een eenpersoonshuishouden en is in ongeveer de helft van de gevallen de hoogst behaalde opleiding niet beschikbaar is omdat men in oktober niet in de BRP geregistreerd stond.

Cluster 10: Eenouderhuishouden en bijstand (4% van de toevoegingsgebruikers)

In dit cluster zijn mensen vaak lid van een eenouderhuishouden en is men in ongeveer de helft van de gevallen lid van een niet gehuwd paar met kinderen. Daarnaast ontvangen mensen in dit cluster vaak bijstand, hebben mensen in ongeveer de helft van de gevallen vmbo bk als hoogst behaalde opleiding en hebben mensen relatief vaak een toevoeging ontvangen in rechtsgebied straf (25%).

Cluster 12: Gehuwde paren met kinderen en bijstand (4% van de toevoegingsgebruikers)

In dit cluster zijn mensen vaak lid van huishoudentype gehuwd paar met kinderen, ontvangen mensen vaak bijstand en heeft men in ongeveer de helft van de gevallen als hoogst behaalde opleiding basisonderwijs groep 1 tot 2.

5.3.3 Clusters van mensen met problematiek in rechtsgebied straf

Cluster 4: Eenpersoonshuishouden en werknemer (5% van de toevoegingsgebruikers)

In dit cluster vormen mensen vaak een eenpersoonshuishouden, zijn mensen vaak werknemer en heeft ongeveer de helft van de mensen als hoogst behaalde opleiding mbo2.

Cluster 7: Eenpersoonshuishouden en afwezig in BRP (5% van de toevoegingsgebruikers)

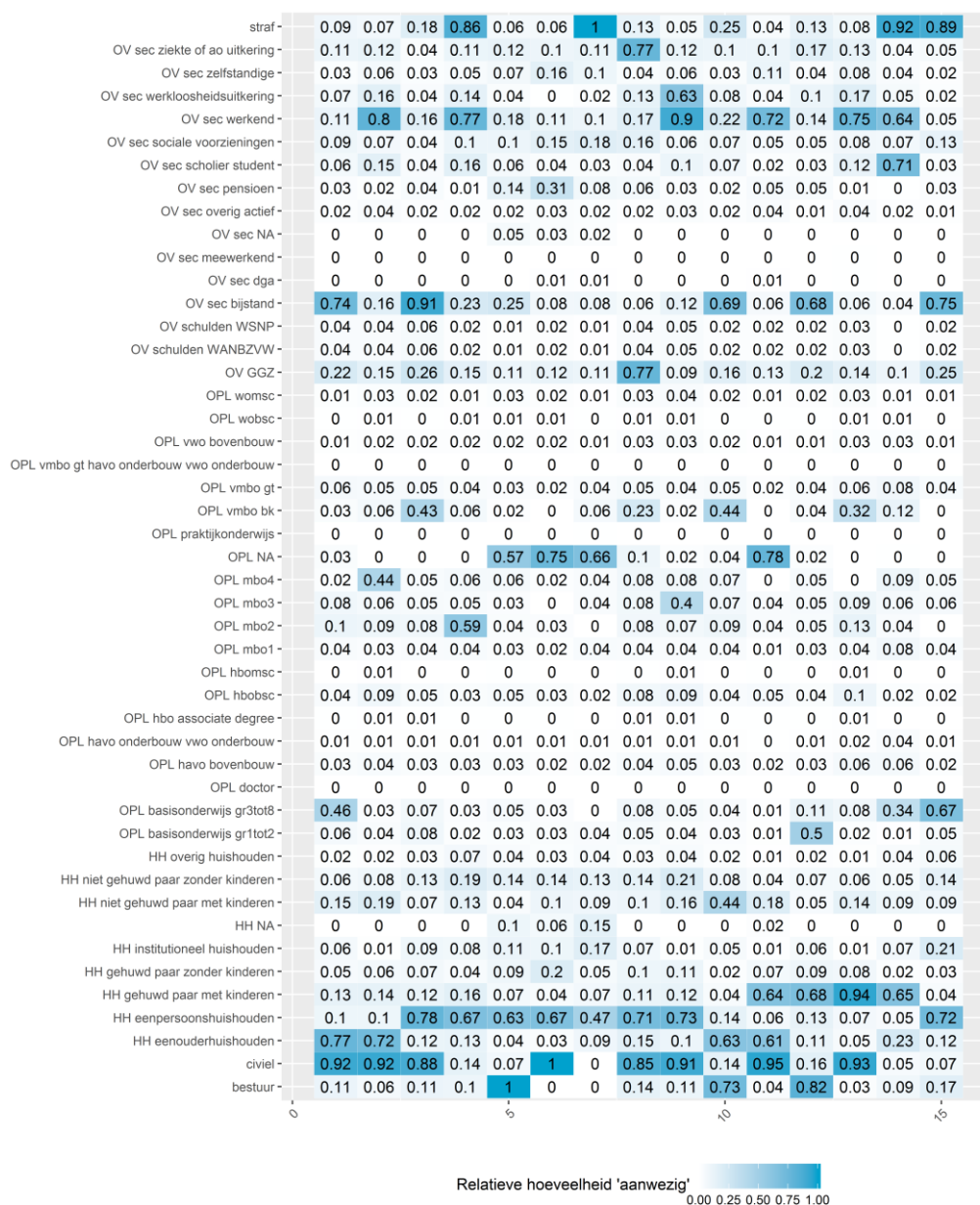
In dit cluster vormen mensen in ongeveer de helft van de gevallen een eenpersoonshuishouden en was de hoogst behaalde opleiding vaak onbekend omdat mensen in oktober niet in de BRP geregistreerd stonden.

Cluster 14: Werkende scholieren die lid zijn van huishoudenstype 'gehuwd paar met kinderen' (5% van de toevoegingsgebruikers)

In dit cluster zijn mensen vaak scholier of student, werken mensen vaak, zijn mensen vaak lid van huishoudenstype gehuwd paar met kinderen en is in 34% van de gevallen de hoogst behaalde opleiding basisonderwijs groep 3 tot 8.

Cluster 15: Eenpersoonshuizen, bijstand en hoogste opleiding basisonderwijs (5% van de toevoegingsgebruikers)

In dit cluster vormen mensen vaak een eenpersoonshuizen, ontvangen mensen vaak bijstand en hebben mensen vaak als hoogst behaalde opleiding basisonderwijs groep 3 tot 8.



Figuur 8

6. Conclusies

Met welke kwetsbaarheden onder toevoegingsgebruikers kan rekening gehouden worden in dienstverlening, verdeeld naar verschillende juridische problematiek? Ten eerste is om hier inzicht in te verkrijgen onderzocht welke kwetsbaarheden in verhoogde mate onder toevoegingsgebruikers voorkomen door de aanwezigheden van kwetsbaarheden onder toevoegingsgebruikers in verschillende rechtsgebieden te vergelijken met kwetsbaarheden onder mensen waarvan het inkomen 50% te hoog is om aanspraak te maken op rechtsbijstand (of waarvan het vermogen in box 3 te hoog was) en rechtsbijstandsgerechtigden zonder (gearticuleerde) juridische hulpvraag. De resultaten hiervan zijn beschreven in hoofdstuk 5.1, de cijfers zijn te vinden in appendix A en B. Om vervolgens in te schatten in hoeverre toevoegingsgebruikers te maken hebben met nieuwe kwetsbaarheid, in hoeverre samengewerkt zou kunnen worden met instanties en welke kwetsbaarheden het interessantst zouden zijn in onderzoek naar triggers is onderzocht hoe vaak toevoegingsgebruikers te maken hebben met een kwetsbaarheid die nieuw is in het jaar dat de toevoeging wordt afgegeven. Deze resultaten zijn beschreven in hoofdstuk 5.2, de cijfers zijn te vinden in appendix A. Het niet vaak voorkomen van een variabele zegt niet dat deze geen trigger kan zijn. Als een logischerwijs interessante variabele laag in de lijst geëindigd is, wordt nog steeds aangeraden deze mee te nemen in de analyse. De lijst die in dit onderzoek is samengesteld is alleen een verkenning van de variabelen die in ieder geval meegenomen zouden moeten worden in onderzoek naar triggers, vanwege hun mogelijke impact in verband met hun hoge mate van nieuw voorkomen. Tot slot zijn via clustermethode 'CLARA' clusters gevormd waarvan de leden zoveel mogelijk op elkaar lijken terwijl tussen de clusters zoveel mogelijk verschil bestaat. De clusteranalyse is beschreven in hoofdstuk 5.3.

Op basis van onderstaande resultaten kan de RvR zich oriënteren op manieren om de toevoegingsgebruiker beter te helpen. Zo kan er bijvoorbeeld rekening gehouden worden met fysieke beperkingen in de dienstverlening, of kan er in samenwerking met GGZ experts onderzocht worden waarom het beginnen met GGZ en het ontvangen van een toevoeging vaak samengaan. De clusters kunnen naar wens deels of volledig gebruikt worden als gids voor het bepalen van doelgroepen in verder onderzoek naar bijvoorbeeld voorkeuren in hulp onder toevoegingsgebruikers (digitaal/persoonlijk, met de auto bereikbaar/met het ov bereikbaar, etc.).

6.1 Fysieke kwetsbaarheid

Fysieke kwetsbaarheid werd ingeschat via de ziekte- en arbeidsongeschiktheidsverzekering. Deze kwetsbaarheid blijkt een kans te bieden om toevoegingsgebruikers beter te helpen: ten eerste komt deze kwetsbaarheid onder rechtsbijstandsgerechtigden vaak voor ten opzichte van mensen met hogere inkomens, ten tweede komt de kwetsbaarheid onder toevoegingsgebruikers vaak voor ten opzichte van rechtsbijstandsgerechtigden zonder (gearticuleerde) juridische problematiek. Dit laatste komt overeen met de bevinding van Pleasence et al. dat juridische problematiek onder Engelsen vaak gepaard gaat met langdurige ziekte (Pleasence et al. 2015).

Daarnaast verschijnt deze kwetsbaarheid onder toevoegingsgebruikers vaak in het jaar dat de toevoeging wordt afgegeven. Voor alle rechtsgebiedtypen, behalve straf enkel rechtsgebied, viel de ziekte- en arbeidsongeschiktheidsverzekering in de 25% rechtsgebied-kwetsbaarheidcombinaties die het vaakst in hetzelfde jaar beginnen. Er liggen hier dus kansen in onderzoek naar triggers en samenwerking tussen instanties.

6.2 Psychische kwetsbaarheid

Psychische kwetsbaarheid werd ingeschat via registraties van GGZ. Met GGZ kan in de dienstverlening aan toevoegingsgebruikers ook rekening gehouden worden: deze kwetsbaarheid komt onder rechtsbijstandsgerechtigden vaak voor ten opzichte van mensen met hogere inkomens, en komt onder toevoegingsgebruikers vaak voor ten opzichte van rechtsbijstandsgerechtigden zonder (gearticuleerde) juridische problematiek. Dit laatste komt overeen met de bevindingen van het Engelse onderzoek, waarin gevonden werd dat onder Engelse mensen juridische problematiek vaak gepaard gaat met mentale gezondheidsproblemen (Pleasence et al. 2015). Extra interessant is rekening houden met GGZ omdat deze kwetsbaarheid vaker voorkomt onder toevoegingsgebruikers met problematiek in meerdere rechtsgebieden.

GGZ begint daarbij vrij vaak in het jaar dat de toevoeging wordt afgegeven: met alle rechtsgebiedtypen valt deze kwetsbaarheid in de 25% rechtsgebied-kwetsbaarheidcombinaties die het vaakst in hetzelfde jaar beginnen.

6.3 Sociale kwetsbaarheid

Sociale kwetsbaarheid werd onderzocht via het huishoudentype waar iemand deel van is, en blijkt ook een relevante kwetsbaarheid te zijn. Ten eerste blijken huishoudens waarin iemand geen paar vormt: het eenouderhuishouden, het eenpersoonshuishouden, het institutioneel huishouden en overig huishouden, vaker voor te komen onder rechtsbijstandsgerechtigden ten opzichte van mensen met hogere inkomens, en vaker onder toevoegingsgebruikers ten opzichte van rechtsbijstandsgerechtigden zonder (gearticuleerde) juridische problematiek. Het vaker voorkomen van het eenouderhuishouden onder toevoegingsgebruikers komt overeen met de resultaten uit het Engelse onderzoek, waaruit bleek dat alleenstaande ouders meer kans hebben op juridische problematiek (Pleasence et al. 2011). Het eenpersoonshuishouden komt daarbij nog vaker voor onder toevoegingsgebruikers met problematiek in meerdere rechtsgebieden dan onder toevoegingsgebruikers met problematiek in een enkel rechtsgebied.

Eenouderhuishouden en eenpersoonshuishouden verschijnen daarnaast relatief vaak in het jaar dat de toevoeging wordt afgegeven. De twee kwetsbaarheden voor alle rechtsgebiedtypen behalve strafrecht met enkel rechtsgebied in het kwartiel rechtsgebied-kwetsbaarheidcombinaties die het vaakst in hetzelfde jaar beginnen.

Verder is opvallend dat alle huishoudentypen vaker voorkomen onder toevoegingsgebruikers dan onder mensen die rechtsbijstandsgerechtigd zijn en geen toevoeging nodig hebben. De enige uitzondering hierop is het 'niet gehuwde paar met kinderen', dit aandeel ligt iets lager in de groep toevoegingsgebruikers met een toevoeging in enkel het bestuursrecht dan in de groep met een hoger inkomen. Al deze grotere aandelen van huishoudentypen onder toevoegingsgebruikers gaan ten koste van gehuwde paren: deze komen meer voor onder mensen die rechtsbijstandsgerechtigd zijn en geen toevoeging nodig hebben. Het meest komen gehuwde paren voor onder mensen waarvan het inkomen te hoog is om rechtsbijstandsgerechtigd te zijn.

Huishoudentypen 'niet gehuwde paren met kinderen' en 'niet gehuwde paren zonder kinderen' verschijnen ook relatief vaak onder alle toevoegingsgebruikers: de enige rechtsgebied-kwetsbaarheidcombinatie die niet in binnen het hoogste kwartiel valt is het 'niet gehuwde paar met kinderen' binnen de groep met een toevoeging in enkel het bestuursrecht.

6.4 Financiële kwetsbaarheid

Financiële kwetsbaarheid werd onderzocht via schulden, die op hun beurt werden ingeschat via registraties over WSNP (wet schuldsanering personen) en registraties over wanbetaling van zorgverzekeringen. Beide registraties kwamen vaker voor onder rechtsbijstandsgerechtigden ten opzichte van mensen met hogere inkomens, en vaker onder toevoegingsgebruikers ten opzichte van rechtsbijstandsgerechtigden zonder (gearticuleerde) juridische problematiek.

Financiële kwetsbaarheid is ook wat betreft timing interessant: wanbetaling van de zorgverzekering komt voor alle type rechtsgebieden terug in het kwartiel rechtsgebied-kwetsbaarheidcombinaties die het vaakst in hetzelfde jaar beginnen. WSNP komt daarentegen niet vaak nieuw voor in het jaar dat de toevoeging werd afgegeven.

6.5 Culturele/belevingsdimensie

De greep op de eigen situatie kan ondermijnd worden door onder anderen lichamelijke gebreken, gebrek aan scholing in cognitieve en praktische competenties en werkloosheid. Deze kwetsbaarheden konden ingeschat worden via de ziekte- en arbeidsongeschiktheidsverzekering, de hoogst behaalde opleiding en via uitkeringen. Uit de resultaten blijkt dat een verminderde greep op de eigen situatie een kwetsbaarheid is waar onder toevoegingsgebruikers rekening mee gehouden kan worden. De ziekte- en arbeidsongeschiktheidsverzekering werd al beschreven onder '6.1 fysieke kwetsbaarheid' als een relevante kwetsbaarheid.

Daarnaast blijkt dat lagere hoogst behaalde opleidingen vaker voorkomen onder toevoegingsgebruikers: basisonderwijs groep 3 tot 8, vmbo bk, vmbo gt, mbo1, mbo2, mbo3 en praktijkonderwijs komen relatief vaker onder rechtsbijstandsgerechtigden ten opzichte van mensen met hogere inkomens, en komen ook vaker voor onder toevoegingsgebruikers ten opzichte van rechtsbijstandsgerechtigden zonder (gearticuleerde) juridische problematiek. De uitzondering is basisonderwijs groep 1 tot 2 als hoogst behaalde opleiding: deze komt juist minder vaak voor onder toevoegingsgebruikers dan onder rechtsbijstandsgerechtigden zonder (gearticuleerde) juridische problematiek. Het grotere aandeel lagere opleidingen onder toevoegingsgebruikers ten opzichte van rechtsbijstandsgerechtigden zonder (gearticuleerde) juridische problematiek is interessant, omdat het WODC in onderzoek onder Nederlanders een hogere kans op juridische problematiek vond met een hoger opleidingsniveau (WODC, 2015). Dit lijkt erop te duiden dat het verschil op in opleidingsniveau tussen de groep Nederlanders met juridische problematiek die vanwege hun inkomen geen toevoeging ontvangen en Nederlanders met juridische problematiek die wel een toevoeging ontvangen erg groot is. Opvallend is verder dat het aandeel van praktijkonderwijs onder toevoegingsgebruikers in het strafrecht veel groter is dan onder andere groepen.

Vmbo bk komt als enige hoogst behaalde opleiding voor in het kwartiel rechtsgebied-kwetsbaarheidcombinaties die het vaakst in hetzelfde jaar beginnen. Dit is binnen de groep toevoegingsgebruikers met een toevoeging in enkel het strafrecht.

Werkloosheid lijkt ook vaker voor te komen onder toevoegingsgebruikers: uitkeringen (bijstand, werkloosheidsuitkering, sociale voorzieningen en ziekte- en arbeidsongeschiktheidsuitkering) en het zijn van NEET (not educated, not employed, not in training) komen logischerwijs vaker voor onder rechtsbijstandsgerechtigden ten opzichte van mensen met hogere inkomens, maar ook vaker onder toevoegingsgebruikers ten opzichte van rechtsbijstandsgerechtigden zonder (gearticuleerde) juridische problematiek. Opvallend wat betreft sociale voorzieningen is hierbij dat zij onder toevoegingsgebruikers met problematiek in meerdere rechtsgebieden consequent vaker voorkomt dan onder toevoegingsgebruikers met problematiek in een enkel rechtsgebied. De enige

uitzondering op het patroon tussen de verschillende groepen is voor NEET: binnen toevoegingsgebruikers met een toevoeging in het civiele rechtsgebied komt NEET minder vaak voor dan onder rechtsbijstandsgerechtigden zonder toevoeging. De bevindingen komen daarom ten dele overeen met het Engelse onderzoek, waarin gevonden werd dat Engelse NEET jongeren een hogere kans hebben op juridische problematiek (Pleasence et al. 2011). De bevindingen komen wel overeen met de conclusie van het WODC dat Nederlanders een hogere kans op problematiek hebben wanneer zij een uitkering ontvangen (WODC, 2015).

Inkomens uit uitkeringen komen ook allemaal voor in het kwartiel rechtsgebied-kwetsbaarheidcombinaties die het vaakst in hetzelfde jaar beginnen. De werkloosheidsuitkering en bijstand zijn relatief vaak nieuw in alle rechtsgebieden. De ziekte- of arbeidsongeschiktheidsuitkering komt voor in het kwartiel voor alle groepen behalve de toevoegingsgebruikers met een toevoeging in alleen het strafrecht. De sociale voorzieningen komen alleen voor de groep met toevoegingen in het bestuursrecht en een ander rechtsgebied in het kwartiel voor.

6.6 Doelgroepen

Er zijn 15 clusters geformuleerd, waarvan de eigenschappen beschreven staan in hoofdstuk 5.3. Binnen 8 clusters hebben mensen voornamelijk juridische problematiek in het civiele rechtsgebied. Dit zijn clusters waarin eenouderhuishouden, alleenstaande en gehuwd paar met kinderen, werk, bijstand, ziekte- of arbeidsongeschiktheidsuitkering, GGZ, en het missen in registraties onderscheidende eigenschappen zijn. Binnen 3 andere clusters hebben mensen vooral juridische problematiek in het bestuursrecht. Onderscheidende eigenschappen voor deze clusters zijn huishoudentypen alleenstaande en gehuwd paar met kinderen en bijstand. Mensen vooral juridische problematiek in het strafrecht vallen in de laatste 4 clusters. Hierin zijn onderscheidende eigenschappen huishoudentypen alleenstaande en gehuwd paar met kinderen, werk, bijstand, het zijn van scholier en het hebben van basisonderwijs als hoogst behaalde opleiding. Bij het gebruik van de clusters als doelgroepen voor verder onderzoek moet onthouden worden dat clusteranalyse een exploratieve en a-theoretische methode is: de resultaten van clusteranalyse zijn erg afhankelijk van het gekozen aantal clusters, de gekozen methode en de gebruikte variabelen. (CBS, 2018)

7. Suggesties voor verder onderzoek

Dit onderzoek heeft als resultaat zowel informatie die meteen gebruikt kan worden in de praktijk als informatie die gebruikt kan worden voor verder onderzoek. Er zijn echter ook nog veel vragen waarvan het antwoord onbekend is, of vragen die juist opkomen op basis van dit onderzoek.

Ten eerste zijn er in dit onderzoek naar tijd en middelen keuzes gemaakt in de kwetsbaarheden die geanalyseerd zijn. Een aantal kwetsbaarheden is interessant, maar is niet meegenomen in dit onderzoek. Betrokkenheid bij jeugdhulp en mentale gezondheidsproblemen binnen het huishouden zijn niet meegenomen omwille van de tijd, maar zouden in volgend onderzoek interessant zijn om mee te nemen omdat GGZ, de bestudeerde kwetsbaarheid op het psychische vlak, in dit onderzoek wel degelijk belangrijk bleek te zijn. Daarnaast werd data over niet-Nederlandstaligheid, laaggeletterdheid, digitale vaardigheden en coping niet gevonden, maar deze kan wel interessant zijn in verband met de vondsten op het gebied van onderwijs in dit onderzoek. Sociale cohesie zou ook een interessant variabele zijn in verband met het relatief grote aandeel van eenouderhuishoudens, eenpersoonshuishoudens, overig type particuliere huishoudens en institutionele huishoudens onder toevoegingsgebruikers. Ook zou een variabele over sociale cohesie duidelijker inzicht geven in sociale kwetsbaarheid dan de variabele over huishoudentype die voor dit onderzoek beschikbaar was. Het meenemen van leeftijd en geslacht zou speciaal in de clusteranalyse helpen met het verkrijgen van een duidelijker beeld van de doelgroepen.

De clusteranalyse zou in de huidige vorm al deels of volledig gebruikt kunnen worden als gids voor het bepalen van doelgroepen in verder onderzoek naar bijvoorbeeld voorkeuren in hulp onder toevoegingsgebruikers (digitaal/persoonlijk, met de auto bereikbaar/met het ov bereikbaar, etc.). De clusters zijn in dit onderzoek gevormd op basis van de kwetsbaarheden die aan het begin van het onderzoek gekozen zijn, en geven een beeld van verschillende doelgroepen die op basis van kwetsbaarheden onderscheiden kunnen worden. Via een iteratieve werkwijze in samenwerking met praktijkexperts, waarbij resultaten teruggekoppeld worden en op basis daarvan hoeveelheden clusters aangepast of variabelen verwijderd of toegevoegd worden, kunnen clusters gevormd en geanalyseerd worden op een manier die nog nauwer aansluiten bij de behoefte in de praktijk.

Verder zou er op gedetailleerdere manieren naar de data gekeken kunnen worden. In dit onderzoek is gekeken naar de rechtsgebieden civiel, bestuur en straf. Om meer inzicht te verkrijgen in hoeverre kwetsbaarheden samenhangen met het onderwerp van de juridische problematiek zou het interessant zijn om op het niveau van 'scheiding', 'werkloosheidwet', 'vreemdelingenrecht' etc. te analyseren, vooral binnen de kwetsbaarheden waarvan in dit onderzoek blijkt dat ze vaak voorkomen. Daarnaast kan op basis van resultaten 'ingezoomd' worden op een groep: het zou bijvoorbeeld interessant zijn om meer inzicht te verkrijgen in mogelijke verklaringen voor het onverwacht lage aandeel van basisonderwijs groep 1-2 als hoogste opleiding onder toevoegingsgebruikers vergeleken met andere groepen, door eigenschappen van deze groep te onderzoeken. Verder was data over toevoegingen voor dit onderzoek niet beschikbaar op dag-niveau. Wanneer dit wel het geval is, kan er specifiek naar triggers gezocht worden door te onderzoeken of kwetsbaarheden vóór of ná juridische problematiek ontstaan zoals in het onderzoek van Pleasance, Balmer en Hagell (2015). Tot slot kan er gedetailleerder gekeken worden naar de rol van individuele kwetsbaarheden en combinaties van kwetsbaarheden die mogelijk leiden tot juridische problematiek door te onderzoeken of de (verschillende typen) juridische problematiek op basis van deze kwetsbaarheden voorspeld kan worden.

8. Bronnen

- CBS (2018), Clusteranalyse De mensen van Eindhoven. Geraadpleegd op 5 april 2019 van: <https://www.cbs.nl/nl-nl/maatwerk/2018/08/clusteranalyse-eindhoven-2015>
- Datanovia (z.j.), Assessing clustering tendency. Geraadpleegd op 5 april 2019 van: datanovia.com/en/lessons/assessing-clustering-tendency
- Pleasence, P., Buck, A., Balmer, N., O'Grady, A., Genn H. & Smith, M. (2004), Causes of Action: Civil law and Social Justice. Geraadpleegd op 5 april 2019 van <https://www.rchss.sinica.edu.tw/cibs/law/3.%20Survey/papers/Others/Causes%20of%20Action-%20Civil%20Law%20and%20Social%20Justice%20.pdf>
- Pleasence, P. (2011), Civil Legal Problems: Young People, Social Exclusion and Crime. Geraadpleegd op 5 april 2019 van <http://www.justrights.org.uk/sites/default/files/Youth%20Access%20-%20Civil%20Legal%20Problems%20Social%20Exclusion%20and%20Crime%20FINAL.pdf>
- Pleasence, P., Balmer, N.J., Hagell, A. (2015), Health Inequality and Access to Justice: Young People, Mental Health and Legal Issues. Geraadpleegd op 5 april 2019 van http://www.thelegaleducationfoundation.org/wp-content/uploads/2015/12/SDYPMH_report.pdf
- Raad voor Maatschappelijke Ontwikkeling (2001), Kwetsbaar in kwadraat. Krachtige steun aan kwetsbare mensen. Advies 16. Den Haag: Raad voor Maatschappelijke Ontwikkeling
- Raad voor Rechtsbijstand(a) (z.j.), Voorwaarden hoogte inkomen. Geraadpleegd op 5 april 2019 van <https://www.rechtsbijstand.nl/over-mediation-en-rechtsbijstand/voorwaarden/inkomen>
- Raad voor Rechtsbijstand(b) (z.j.), Voorwaarden hoogte vermogen. Geraadpleegd op 5 april 2019 van <https://www.rechtsbijstand.nl/over-mediation-en-rechtsbijstand/voorwaarden/voorwaarden-hoogte-vermogen>
- Raad voor Rechtsbijstand(c) (z.j.), Hoeveel moet ik zelf betalen. Geraadpleegd op 5 april 2019 van <https://www.rechtsbijstand.nl/over-mediation-en-rechtsbijstand/hoeveel-moet-ik-zelf-betalen/hoeveel-moet-ik-zelf-betalen>
- Raad voor Rechtsbijstand (2018), Monitor Gesubsidieerde Rechtsbijstand 2017. Geraadpleegd op 5 april 2019 van <https://www.rvr.org/binaries/content/assets/rvrorg/informatie-over-de-raad/monitor/mgr-2017-def-versie-mgr.pdf>
- Raad voor Rechtsbijstand (2018), Nulmeting Stelsel gesubsidieerde rechtsbijstand. Geraadpleegd op 20 juni 2019 van <https://www.rvr.org/binaries/content/assets/rvrorg/nieuws/2018/9789462405073-rapport-nulmeting-wlpub.pdf>
- Rijksoverheid (2018), Rechtsbijstand: minder procedures, meer oplossingen. Geraadpleegd op 5 april 2019 van <https://www.rijksoverheid.nl/actueel/nieuws/2018/11/09/rechtsbijstand-minder-procedures-meer-oplossingen>
- Viergever, R. (2013), Gezondheidsmonitoring van kwetsbare groepen in Nederland: weten we genoeg? Tijdschrift voor gezondheidswetenschappen, 91(6), 347-357. <https://doi.org/10.1007/s12508-013-0116-2>
- WODC (2015), Geschilbeslechtingdelta 2014. Geraadpleegd op 5 april 2019 van https://www.wodc.nl/binaries/ob315-volledige-tekst-gewijzigd_tcm28-73369.pdf

9. Appendix A

Tabel 1 geeft de aanwezigheid van kwetsbaarheden onder toevoegingsgebruikers weer. De eerste drie kolommen specificeren kwetsbaarheid en de groep waarvoor de cijfers gelden: de eerste kolom geeft de kwetsbaarheid weer, de tweede kolom of het de groep met toevoegingen in meerdere rechtsgebieden of een enkel rechtsgebied betreft, de derde kolom geeft het rechtsgebied waarin de groep problematiek heeft weer. De kolom 'aantal keren kwetsbaarheid aanwezig in jaar afgifte toevoeging' geeft het absoluut aantal keren dat een kwetsbaarheid als aanwezig geteld werd onder toevoegingsgebruikers. De kolom 'aantal keren kwetsbaarheid afwezig in jaar afgifte toevoeging' geeft het absoluut aantal keren dat een kwetsbaarheid als afwezig geteld werd onder toevoegingsgebruikers. Deze twee kolommen zijn afgerond op 10-tallen. De kolom 'relatief aantal keren kwetsbaarheid aanwezig' bevat het aantal keren dat de kwetsbaarheid als aanwezig geteld werd gedeeld door het aantal toevoegingsgebruikers in de groep. De kolommen 'P-waarde vergelijking toevoegingsgebruikers en rechtsbijstandsgerechtigden zonder (gearticuleerde) juridische hulpvraag' en 'P-waarde vergelijking toevoegingsgebruikers en mensen met een inkomen max 50% te hoog om rechtsbijstandsgerechtigd te zijn' bevatten de p-waardes voor het verschil tussen de genoemde groepen, en zijn berekend met een chi-kwadraattoets. De laatste kolom, 'Relatief aantal keren nieuw aanwezig in jaar afgifte toevoeging' bevat het aantal keren dat een kwetsbaarheid in het jaar voordat de toevoeging afgegeven werd niet aanwezig was en het jaar dat de toevoeging afgegeven werd verscheen gedeeld door het aantal toevoegingsgebruikers in de groep.

Tabel 1

Kwetsbaarheid	Toevoegingen in meerdere rechtsgebieden?	Rechtsgebied	Aantal keren kwetsbaarheid aanwezig in jaar afgifte toevoeging	Aantal keren kwetsbaarheid afwezig in jaar afgifte toevoeging	Relatief aantal keren kwetsbaarheid aanwezig	P-waarde vergelijking toevoegingsgebruikers en rechtsbijstandsgerechtigden zonder (gearticuleerde) juridische hulpvraag	P-waarde vergelijking toevoegingsgebruiker en mensen met een inkomen max 50% te hoog om rechtsbijstandsgerechtigd te zijn	Relatief aantal keren nieuw aanwezig in jaar afgifte toevoeging
OPL_basisonderwijs_gr1tot2	Nee	Civiel	24540	379010	0,0484	0	0	0,0015
OPL_basisonderwijs_gr3tot8	Nee	Civiel	46480	357070	0,0917	0	0	0,0053
OPL_praktijkonderwijs	Nee	Civiel	390	403150	0,0008	4,85E-47	6,17E-294	0,0002
OPL_vmbo_bk	Nee	Civiel	54190	349350	0,1069	0	0	0,0112
OPL_mbo1	Nee	Civiel	14440	389110	0,0285	0	0	0,0035
OPL_vmbo_gt	Nee	Civiel	21380	382160	0,0422	0	0	0,004
OPL_havo_onderbouw_vwo_onderbouw	Nee	Civiel	5310	398230	0,0105	1,62E-16	0.0173	0,0015
OPL_mbo2	Nee	Civiel	45520	358030	0,0898	0	0	0,0118
OPL_mbo3	Nee	Civiel	44600	358940	0,088	0	0	0,0103
OPL_mbo4	Nee	Civiel	62100	341450	0,1225	0	0	0,0126
OPL_havo_bovenbouw	Nee	Civiel	18510	385040	0,0365	4,97E-28	0	0,0064

OPL_vwo_bovenbouw	Nee	Civiel	9990	393560	0,0197	1,20E-98	0	0,004
OPL_hbo_associate_degree	Nee	Civiel	3360	400180	0,0066	0	4,03E-246	0,0018
OPL_hbobsc	Nee	Civiel	34440	369110	0,0679	0	9,10E-117	0,0108
OPL_hbomsc	Nee	Civiel	2440	401110	0,0048	9,10E-256	0.853	0,0017
OPL_wobsc	Nee	Civiel	3570	399980	0,007	2,78E-287	9,72E-42	0,0036
OPL_womsc	Nee	Civiel	12150	391400	0,024	5,40E-242	3,69E+09	0,0042
OPL_doctor	Nee	Civiel	150	403390	0,0003	1,22E-05	1,79E+00	.
OPL_NA	Nee	Civiel	103340	403540	0,2039	0	0	0,0096
HH_eenpersoonshuishouden	Nee	Civiel	177510	324120	0,3502	0	0	0,098
HH_niet_gehuwd_paar_zonder_kinderen	Nee	Civiel	51460	450170	0,1015	9,93E-283	4,45E-219	0,046
HH_gehuwd_paar_zonder_kinderen	Nee	Civiel	47780	453850	0,0943	0	0	0,0171
HH_niet_gehuwd_paar_met_kinderen	Nee	Civiel	80140	421500	0,1581	0	0	0,0593
HH_gehuwd_paar_met_kinderen	Nee	Civiel	140020	361610	0,2762	0	0	0,0202
HH_eenouderhuishouden	Nee	Civiel	192680	308950	0,3801	0	0	0,113
HH_overig_huishouden	Nee	Civiel	10050	491580	0,0198	1,97E-06	0	0,0102
HH_institutioneel_huishouden	Nee	Civiel	17850	483780	0,0352	0	0	0,0134
HH_NA	Nee	Civiel	5250	501630	0,0104	NA	NA	0,0033
OV_sec_werkend	Nee	Civiel	257790	246800	0,5086	0	1,08E-225	0,0551
OV_sec_dga	Nee	Civiel	1580	503010	0,0031	1,62E-08	1,86E-217	0,0009
OV_sec_zelfstandige	Nee	Civiel	36950	467650	0,0729	4,69E-15	3,52E-15	0,0133
OV_sec_overig_actief	Nee	Civiel	16580	488010	0,0327	0	1,82E-58	0,0143
OV_sec_werkloosheidsuitkering	Nee	Civiel	71150	433440	0,1404	0	0	0,0624
OV_sec_bijstand	Nee	Civiel	132430	372160	0,2613	0	0	0,0561
OV_sec_sociale_voorzieningen	Nee	Civiel	41870	462720	0,0826	0	0	0,0205
OV_sec_ziekte_of_ao_uitkering	Nee	Civiel	76950	427640	0,1518	0	0	0,0368
OV_sec_pensioen	Nee	Civiel	34850	469740	0,0688	0	0	0,0106
OV_sec_scholier_student	Nee	Civiel	42520	462070	0,0839	0	0	0,0085
OV_sec_meewerkend	Nee	Civiel	550	504040	0,0011	2,26E-70	6,48E-84	0,0004
OV_sec_NA	Nee	Civiel	2290	504590	0,0045	0	0	0,0017
OV_schulden_WSNP	Nee	Civiel	19130	487760	0,0377	0	0	0,0098
OV_schulden_WANBZVW	Nee	Civiel	65030	441850	0,1283	0	0	0,0314
OV_GGZ	Nee	Civiel	102790	404090	0,2028	0	0	0,0926
OV_sec_NEET	Nee	Civiel	199490	307390	0,3936	7,72E-08	0	0,0557
OPL_basisonderwijs_gr1tot2	Ja	Civiel	4130	45900	0,0697	4,52E-151	6,46E-118	0,0015
OPL_basisonderwijs_gr3tot8	Ja	Civiel	9780	40250	0,165	0	0	0,0077
OPL_praktijkonderwijs	Ja	Civiel	60	49980	0,0009	2,11E-11	2,90E-47	0,0003
OPL_vmbo_bk	Ja	Civiel	7750	42280	0,1307	0	0	0,0145
OPL_mbo1	Ja	Civiel	2420	47620	0,0408	0	0	0,0056
OPL_vmbo_gt	Ja	Civiel	2630	47400	0,0444	9,04E-248	0	0,0037
OPL_havo_onderbouw_vwo_onderbouw	Ja	Civiel	760	49270	0,0128	0,41	0.00228	0,0018
OPL_mbo2	Ja	Civiel	5660	44380	0,0954	0	0	0,011
OPL_mbo3	Ja	Civiel	4270	45760	0,072	4,88e-313	0	0,01
OPL_mbo4	Ja	Civiel	5290	44740	0,0892	8,51E-81	3,81E-146	0,0077

OPL_havo_bovenbouw	Ja	Civiel	1920	48120	0,0323	6,15E-06	3,87E-168	0,0047
OPL_vwo_bovenbouw	Ja	Civiel	1030	49010	0,0173	2,86E-38	8,35E-68	0,0026
OPL_hbo_associate_degree	Ja	Civiel	340	49700	0,0057	2,14E-49	1,05E+02	0,0013
OPL_hbobsc	Ja	Civiel	2420	47620	0,0408	0,0748	1,46E-100	0,0056
OPL_hbomsc	Ja	Civiel	140	49890	0,0024	0,378	8,61E-07	0,001
OPL_wobsc	Ja	Civiel	280	49750	0,0048	3,69E-76	0,00232	0,002
OPL_womsc	Ja	Civiel	1160	48870	0,0195	0,184	3,40E-11	0,0028
OPL_doctor	Ja	Civiel	.	.	.	0,141	4,56E+08	.
OPL_NA	Ja	Civiel	9260	50030	0,1561	0	0	0,0256
HH_eenpersoonshuishouden	Ja	Civiel	29000	29370	0,4891	0	0	0,0941
HH_niet_gehuwd_paar_zonder_kinderen	Ja	Civiel	7480	50890	0,1261	4,68E-255	1,17E-222	0,0566
HH_gehuwd_paar_zonder_kinderen	Ja	Civiel	3290	55080	0,0555	0	0	0,0128
HH_niet_gehuwd_paar_met_kinderen	Ja	Civiel	7510	50860	0,1267	0	6,00E-134	0,0414
HH_gehuwd_paar_met_kinderen	Ja	Civiel	10890	47480	0,1837	0	0	0,0204
HH_eenouderhuishouden	Ja	Civiel	16460	41910	0,2776	0	0	0,0555
HH_overig_huishouden	Ja	Civiel	2250	56130	0,0379	1,63E-254	0	0,02
HH_institutioneel_huishouden	Ja	Civiel	6840	51530	0,1154	0	0	0,0471
HH_NA	Ja	Civiel	920	58370	0,0155	NA	NA	0,0059
OV_sec_werkend	Ja	Civiel	18210	40860	0,3072	0	0	0,0685
OV_sec_dga	Ja	Civiel	120	58950	0,002	0,00112	2,77E-33	0,0006
OV_sec_zelfstandige	Ja	Civiel	2650	56420	0,0448	6,93E-129	6,71E-105	0,0122
OV_sec_overig_actief	Ja	Civiel	1340	57730	0,0226	0,318	1,27E-03	0,0116
OV_sec_werkloosheidsuitkering	Ja	Civiel	6880	52190	0,1161	0	0	0,0547
OV_sec_bijstand	Ja	Civiel	27020	32050	0,4558	0	0	0,087
OV_sec_sociale_voorzieningen	Ja	Civiel	7070	52010	0,1192	0	0	0,0222
OV_sec_ziekte_of_ao_uitkering	Ja	Civiel	9910	49170	0,1671	0	0	0,0391
OV_sec_pensioen	Ja	Civiel	2620	56450	0,0443	0	0	0,0099
OV_sec_scholier_student	Ja	Civiel	4620	54460	0,0778	0	0	0,0079
OV_sec_meewerkend	Ja	Civiel	30	59040	0,0005	1,82E-19	2,92E-09	0,0003
OV_sec_NA	Ja	Civiel	220	59070	0,0036	NA	NA	0,0017
OV_schulden_WSNP	Ja	Civiel	1890	57400	0,0318	0	0	0,0072
OV_schulden_WANBZVW	Ja	Civiel	14800	44490	0,2496	0	0	0,0647
OV_GGZ	Ja	Civiel	16390	42900	0,2765	0	0	0,1153
OV_sec_NEET	Ja	Civiel	35820	23470	0,6041	0	0	0,088
OPL_basisonderwijs_gr1tot2	Nee	Bestuur	14030	83850	0,111	8,48E-104	9,16E-125	0,0031
OPL_basisonderwijs_gr3tot8	Nee	Bestuur	17640	80250	0,1395	0	0	0,0089
OPL_praktijkonderwijs	Nee	Bestuur	100	97780	0,0008	1,94E-15	3,45E-80	0,0003
OPL_vmbo_bk	Nee	Bestuur	12110	85770	0,0958	0	0	0,0117
OPL_mbo1	Nee	Bestuur	4050	93830	0,032	0	0	0,0046
OPL_vmbo_gt	Nee	Bestuur	4560	93330	0,036	3,19E-275	0	0,004
OPL_havo_onderbouw_vwo_onderbouw	Nee	Bestuur	1330	96560	0,0105	0,00248	0,936	0,0014
OPL_mbo2	Nee	Bestuur	9480	88400	0,075	0	0	0,0105
OPL_mbo3	Nee	Bestuur	7310	90580	0,0578	2,33E-306	0	0,0082

OPL_mbo4	Nee	Bestuur	10360	87530	0,0819	1,42E-156	2,57E-297	0,0085
OPL_havo_bovenbouw	Nee	Bestuur	4250	93640	0,0336	0,101	0	0,0047
OPL_vwo_bovenbouw	Nee	Bestuur	2480	95400	0,0196	6,98E-21	0	0,0031
OPL_hbo_associate_degree	Nee	Bestuur	470	97420	0,0037	1,39E-21	0.396	0,001
OPL_hbobsc	Nee	Bestuur	5640	92250	0,0446	1,86E-27	1,46E-81	0,0057
OPL_hbomsc	Nee	Bestuur	380	97510	0,003	2,75E-06	7,37E-05	0,0006
OPL_wobsc	Nee	Bestuur	870	97010	0,0069	1,20E-70	9,42E-02	0,0027
OPL_womsc	Nee	Bestuur	2820	95060	0,0223	1,23E-43	1,70E+09	0,0033
OPL_doctor	Nee	Bestuur	10	97870	0,0001	0,01	1,69E+03	.
OPL_NA	Nee	Bestuur	28500	97880	0,2255	0	0	0,0164
HH_eenpersoonshuishouden	Nee	Bestuur	52640	69540	0,4165	0	0	0,0504
HH_niet_gehuwd_paar_zonder_kinderen	Nee	Bestuur	13870	108310	0,1097	1,79E-215	1,03E-178	0,0369
HH_gehuwd_paar_zonder_kinderen	Nee	Bestuur	9180	112990	0,0727	0	0	0,0147
HH_niet_gehuwd_paar_met_kinderen	Nee	Bestuur	11940	110240	0,0945	5,62E-68	0.354	0,0253
HH_gehuwd_paar_met_kinderen	Nee	Bestuur	26100	96070	0,2065	0	0	0,0205
HH_eenouderhuishouden	Nee	Bestuur	27530	94650	0,2178	0	0	0,0255
HH_overig_huishouden	Nee	Bestuur	4150	118020	0,0329	2,80e-313	0	0,0128
HH_institutioneel_huishouden	Nee	Bestuur	8160	114020	0,0645	0	0	0,0102
HH_NA	Nee	Bestuur	4210	122180	0,0333	NA	NA	0,0093
OV_sec_werkend	Nee	Bestuur	35240	88520	0,2788	0	0	0,0669
OV_sec_dga	Nee	Bestuur	130	123630	0,001	2,88E-29	9,43E-124	0,0004
OV_sec_zelfstandige	Nee	Bestuur	5640	118120	0,0447	1,65E-253	5,61E-219	0,0125
OV_sec_overig_actief	Nee	Bestuur	2460	121300	0,0195	9,84E-16	5,45E-61	0,0104
OV_sec_werkloosheidsuitkering	Nee	Bestuur	14410	109350	0,114	0	0	0,0425
OV_sec_bijstand	Nee	Bestuur	58570	65200	0,4634	0	0	0,0829
OV_sec_sociale_voorzieningen	Nee	Bestuur	9080	114680	0,0719	0	0	0,0254
OV_sec_ziekte_of_ao_uitkering	Nee	Bestuur	21590	102170	0,1709	0	0	0,0283
OV_sec_pensioen	Nee	Bestuur	9320	114440	0,0737	0	0	0,0117
OV_sec_scholier_student	Nee	Bestuur	10670	113090	0,0844	0	0	0,0079
OV_sec_meewerkend	Nee	Bestuur	80	123690	0,0006	1,27E-34	2,37E-28	0,0003
OV_sec_NA	Nee	Bestuur	2620	123760	0,0207	0	0	0,0069
OV_schulden_WSNP	Nee	Bestuur	2040	124340	0,0161	0	0	0,0035
OV_schulden_WANBZVW	Nee	Bestuur	16880	109500	0,1336	0	0	0,0321
OV_GGZ	Nee	Bestuur	22270	104110	0,1762	0	0	0,0722
OV_sec_NEET	Nee	Bestuur	78330	48050	0,6198	0	0	0,0997
OPL_basisonderwijs_gr1tot2	Ja	Bestuur	3650	32040	0,0862	7,06E-27	2,85E-05	0,0024
OPL_basisonderwijs_gr3tot8	Ja	Bestuur	6490	29200	0,1533	0	0	0,0072
OPL_praktijkonderwijs	Ja	Bestuur	30	35660	0,0008	7,25E-05	7,35E-15	0,0002
OPL_vmbo_bk	Ja	Bestuur	5240	30450	0,1237	0	0	0,0133
OPL_mbo1	Ja	Bestuur	1570	34120	0,037	0	0	0,0047
OPL_vmbo_gt	Ja	Bestuur	1840	33840	0,0436	1,53E-164	0	0,0036
OPL_havo_onderbouw_vwo_onderbouw	Ja	Bestuur	510	35180	0,012	0,476	0.2663	0,0017
OPL_mbo2	Ja	Bestuur	3840	31850	0,0907	0	0	0,0105

OPL_mbo3	Ja	Bestuur	2940	32740	0,0695	4,77E-191	1,15E-219	0,0096
OPL_mbo4	Ja	Bestuur	3850	31840	0,0909	1,27E-68	3,30E-116	0,0083
OPL_havo_bovenbouw	Ja	Bestuur	1530	34160	0,0361	0,662	3,90E-189	0,0048
OPL_vwo_bovenbouw	Ja	Bestuur	790	34900	0,0185	1,02E-20	1,55E-65	0,0029
OPL_hbo_associate_degree	Ja	Bestuur	250	35440	0,0058	7,70E-38	2,53E+04	0,001
OPL_hbobsc	Ja	Bestuur	1910	33780	0,045	0,00369	1,15E-40	0,0052
OPL_hbomsc	Ja	Bestuur	110	35580	0,0026	0,947	2,38E-01	0,0008
OPL_wobsc	Ja	Bestuur	220	35470	0,0051	3,68E-51	0,0844	0,0019
OPL_womsc	Ja	Bestuur	930	34760	0,022	9,83E-07	2,73E+06	0,0028
OPL_doctor	Ja	Bestuur	.	.	.	0,251	0.000137	.
OPL_NA	Ja	Bestuur	6650	35690	0,1571	0	0	0,0245
HH_eenpersoonshuishouden	Ja	Bestuur	19800	21590	0,4677	0	0	0,0787
HH_niet_gehuwd_paar_zonder_kinderen	Ja	Bestuur	5180	36200	0,1224	9,30E-157	7,67E-131	0,0532
HH_gehuwd_paar_zonder_kinderen	Ja	Bestuur	2380	39010	0,0563	0	0	0,0119
HH_niet_gehuwd_paar_met_kinderen	Ja	Bestuur	5060	36330	0,1195	1,92E-174	8,07E-54	0,0392
HH_gehuwd_paar_met_kinderen	Ja	Bestuur	7890	33500	0,1863	0	0	0,0195
HH_eeuouderhuishouden	Ja	Bestuur	11800	29580	0,2788	0	0	0,0518
HH_overig_huishouden	Ja	Bestuur	1610	39780	0,038	1,47E-189	0	0,0182
HH_institutioneel_huishouden	Ja	Bestuur	3340	38050	0,0789	0	0	0,0314
HH_NA	Ja	Bestuur	950	41390	0,0225	NA	NA	0,0081
OV_sec_werkend	Ja	Bestuur	13080	29050	0,3088	3,42E-234	0	0,0731
OV_sec_dga	Ja	Bestuur	70	42050	0,0017	7,58E-05	2,27E-24	0,0006
OV_sec_zelfstandige	Ja	Bestuur	1840	40280	0,0436	6,36E-101	1,52E-80	0,0128
OV_sec_overig_actief	Ja	Bestuur	940	41190	0,0222	0,161	1,12E+00	0,0113
OV_sec_werkloosheidsuitkering	Ja	Bestuur	5290	36840	0,1249	0	0	0,0606
OV_sec_bijstand	Ja	Bestuur	21750	20380	0,5137	0	0	0,1
OV_sec_sociale_voorzieningen	Ja	Bestuur	3710	38420	0,0876	0	0	0,0276
OV_sec_ziekte_of_ao_uitkering	Ja	Bestuur	7100	35030	0,1676	0	0	0,0416
OV_sec_pensioen	Ja	Bestuur	1990	40140	0,047	0	0	0,0111
OV_sec_scholier_student	Ja	Bestuur	2590	39540	0,0611	0	0	0,0085
OV_sec_meewerkend	Ja	Bestuur	20	42100	0,0006	1,92E-13	3,93E-02	0,0004
OV_sec_NA	Ja	Bestuur	210	42130	0,0051	NA	NA	0,0023
OV_schulden_WSNP	Ja	Bestuur	1240	41100	0,0293	0	0	0,0062
OV_schulden_WANBZVW	Ja	Bestuur	10660	31690	0,2517	0	0	0,0636
OV_GGZ	Ja	Bestuur	9920	32420	0,2343	0	0	0,107
OV_sec_NEET	Ja	Bestuur	26060	16280	0,6155	0	0	0,0964
OPL_basisonderwijs_gr1tot2	Nee	Straf	7830	146470	0,0416	0	0	0,0007
OPL_basisonderwijs_gr3tot8	Nee	Straf	32820	121470	0,1745	0	0	0,0103
OPL_praktijkonderwijs	Nee	Straf	390	153910	0,0021	1,81E-287	0	0,0006
OPL_vmbo_bk	Nee	Straf	28700	125590	0,1526	0	0	0,0312
OPL_mbo1	Nee	Straf	10080	144220	0,0536	0	0	0,0118
OPL_vmbo_gt	Nee	Straf	9320	144970	0,0496	0	0	0,01
OPL_havo_onderbouw_vwo_onderbouw	Nee	Straf	3380	150910	0,018	2,60E-119	6,61E-158	0,0041

OPL_mbo2	Nee	Straf	19770	134520	0,1051	0	0	0,0221
OPL_mbo3	Nee	Straf	11610	142680	0,0617	0	0	0,015
OPL_mbo4	Nee	Straf	14010	140280	0,0745	1,40E-33	5,84E-123	0,0134
OPL_havo_bovenbouw	Nee	Straf	6170	148120	0,0328	4,73E-06	0	0,0086
OPL_vwo_bovenbouw	Nee	Straf	2670	151630	0,0142	1,55E-199	1,26E-88	0,0029
OPL_hbo_associate_degree	Nee	Straf	510	153780	0,0027	0,108	1,01E+01	0,001
OPL_hbobsc	Nee	Straf	4370	149930	0,0232	0	0	0,0062
OPL_hbomsc	Nee	Straf	260	154030	0,0014	1,00E-21	2,81E-94	0,0008
OPL_wobsc	Nee	Straf	780	153510	0,0041	1,20E-257	2,29E-02	0,0026
OPL_womsc	Nee	Straf	1600	152690	0,0085	2,77E-219	0	0,0032
OPL_doctor	Nee	Straf	20	154270	0,0001	0,00723	5,08E-02	
OPL_NA	Nee	Straf	33810	154290	0,1798	0	0	0,037
HH_eenpersoonshuishouden	Nee	Straf	77120	103600	0,41	0	0	0,0729
HH_niet_gehuwd_paar_zonder_kinderen	Nee	Straf	22580	158150	0,12	0	0	0,0508
HH_gehuwd_paar_zonder_kinderen	Nee	Straf	6320	174400	0,0336	0	0	0,0077
HH_niet_gehuwd_paar_met_kinderen	Nee	Straf	21520	159200	0,1144	0	3,47E-205	0,0274
HH_gehuwd_paar_met_kinderen	Nee	Straf	42350	138370	0,2251	0	0	0,0164
HH_eenouderhuishouden	Nee	Straf	37730	142990	0,2006	0	0	0,0253
HH_overig_huishouden	Nee	Straf	8680	172040	0,0462	0	0	0,0225
HH_institutioneel_huishouden	Nee	Straf	24070	156660	0,1279	0	0	0,0409
HH_NA	Nee	Straf	7390	180720	0,0393	NA	NA	0,0171
OV_sec_werkend	Nee	Straf	67530	119390	0,359	8,43E-124	0	0,08
OV_sec_dga	Nee	Straf	490	186420	0,0026	0,478058	7,49E-98	0,0008
OV_sec_zelfstandige	Nee	Straf	9900	177010	0,0526	9,22E-189	5,44E-152	0,0133
OV_sec_overig_actief	Nee	Straf	3520	183400	0,0187	8,77E-38	3,64E-126	0,0104
OV_sec_werkloosheidsuitkering	Nee	Straf	12730	174180	0,0677	6,93E-241	9,14E-235	0,0297
OV_sec_bijstand	Nee	Straf	54430	132490	0,2893	0	0	0,0527
OV_sec_sociale_voorzieningen	Nee	Straf	21860	165050	0,1162	0	0	0,0152
OV_sec_ziekte_of_ao_uitkering	Nee	Straf	17000	169920	0,0904	0	0	0,0213
OV_sec_pensioen	Nee	Straf	5290	181620	0,0281	0	0	0,0054
OV_sec_scholier_student	Nee	Straf	36360	150550	0,1933	0	0,0908	0,0088
OV_sec_meewerkend	Nee	Straf	70	186840	0,0004	2,43E-66	1,77E-65	0,0002
OV_sec_NA	Nee	Straf	1190	186920	0,0063	0	0	0,0039
OV_schulden_WSNP	Nee	Straf	1960	186150	0,0104	5,53E-177	0	0,0025
OV_schulden_WANBZVW	Nee	Straf	35010	153090	0,1861	0	0	0,0551
OV_GGZ	Nee	Straf	29590	158520	0,1573	0	0	0,0719
OV_sec_NEET	Nee	Straf	95560	92550	0,508	0	0	0,0762
OPL_basisonderwijs_gr1tot2	Ja	Straf	2630	34400	0,0592	3,49E-189	1,41E-155	0,0009
OPL_basisonderwijs_gr3tot8	Ja	Straf	7950	29090	0,1789	0	0	0,0087
OPL_praktijkonderwijs	Ja	Straf	70	36970	0,0015	4,45E-30	1,73E-109	0,0004
OPL_vmbo_bk	Ja	Straf	6300	30730	0,1418	0	0	0,0176
OPL_mbo1	Ja	Straf	2000	35030	0,0451	0	0	0,0069
OPL_vmbo_gt	Ja	Straf	1980	35050	0,0445	1,41E-196	0	0,0041

OPL_havo_onderbouw_vwo_onderbouw	Ja	Straf	650	36390	0,0145	1,67E-05	1,95E+04	0,0027
OPL_mbo2	Ja	Straf	4390	32650	0,0987	0	0	0,0131
OPL_mbo3	Ja	Straf	3070	33960	0,0692	7,29E-204	7,61E-235	0,0105
OPL_mbo4	Ja	Straf	3700	33330	0,0833	4,49E-35	2,17E-66	0,0093
OPL_havo_bovenbouw	Ja	Straf	1320	35720	0,0296	9,15E-11	1,43E-84	0,0054
OPL_vwo_bovenbouw	Ja	Straf	650	36390	0,0146	4,26E-48	7,76E-14	0,0027
OPL_hbo_associate_degree	Ja	Straf	210	36830	0,0046	8,81E-18	0,00607	0,0013
OPL_hbobsc	Ja	Straf	1320	35720	0,0296	2,73E-37	3,26E-169	0,0047
OPL_hbomsc	Ja	Straf	70	36960	0,0016	6,24E-05	4,31E-11	0,0008
OPL_wobsc	Ja	Straf	180	36860	0,004	7,14E-67	2,14E+07	0,0022
OPL_womsc	Ja	Straf	560	36470	0,0126	1,00E-20	5,03E-57	0,0028
OPL_doctor	Ja	Straf	.	.	.	0,119	3,71E+09	
OPL_NA	Ja	Straf	7400	37030	0,1665	0	0	0,0333
HH_eenpersoonshuishouden	Ja	Straf	22660	20730	0,51	0	0	0,1013
HH_niet_gehuwd_paar_zonder_kinderen	Ja	Straf	6170	37210	0,1389	0	0	0,0648
HH_gehuwd_paar_zonder_kinderen	Ja	Straf	1940	41440	0,0438	0	0	0,0119
HH_niet_gehuwd_paar_met_kinderen	Ja	Straf	5650	37730	0,1272	2,10E-265	3,08E-108	0,0395
HH_gehuwd_paar_met_kinderen	Ja	Straf	8030	35360	0,1806	0	0	0,0212
HH_eeuouderhuishouden	Ja	Straf	9680	33700	0,2179	1,04E-243	0	0,0429
HH_overig_huishouden	Ja	Straf	2060	41330	0,0463	0	0	0,0243
HH_institutioneel_huishouden	Ja	Straf	6950	36440	0,1564	0	0	0,0605
HH_NA	Ja	Straf	1050	43390	0,0236	NA	NA	0,0099
OV_sec_werkend	Ja	Straf	12480	31840	0,2809	0	0	0,0655
OV_sec_dga	Ja	Straf	100	44220	0,0022	0,0427	3,07E-19	0,0006
OV_sec_zelfstandige	Ja	Straf	2150	42160	0,0485	1,22E-71	4,50E-51	0,0132
OV_sec_overig_actief	Ja	Straf	980	43330	0,0221	0,112	7,62E-02	0,0113
OV_sec_werkloosheidsuitkering	Ja	Straf	3700	40610	0,0834	2,56E-210	5,05E-201	0,0374
OV_sec_bijstand	Ja	Straf	18400	25920	0,414	0	0	0,0707
OV_sec_sociale_voorzieningen	Ja	Straf	6050	38260	0,1362	0	0	0,0197
OV_sec_ziekte_of_ao_uitkering	Ja	Straf	5940	38380	0,1336	0	0	0,0284
OV_sec_pensioen	Ja	Straf	1370	42950	0,0307	0	0	0,0066
OV_sec_scholier_student	Ja	Straf	4240	40080	0,0953	0	0	0,0085
OV_sec_meewerkend	Ja	Straf	10	44300	0,0003	4,54E-18	5,32E-07	0,0001
OV_sec_NA	Ja	Straf	120	44320	0,0026	NA	NA	0,0016
OV_schulden_WSNP	Ja	Straf	1010	43430	0,0226	0	0	0,006
OV_schulden_WANBZVW	Ja	Straf	11200	33230	0,252	0	0	0,0701
OV_GGZ	Ja	Straf	12160	32280	0,2736	0	0	0,1129
OV_sec_NEET	Ja	Straf	27460	16980	0,6179	0	0	0,0824

10. Appendix B

Tabel 2 geeft de aanwezigheid van kwetsbaarheden onder rechtsbijstandsgerechtigden zonder toevoeging en mensen waarvan het inkomen 50% te hoog is om rechtsbijstandsgerechtigd te zijn. De eerste twee kolommen specificeren kwetsbaarheid en de groep waarvoor de cijfers gelden. De kolom 'aantal keren kwetsbaarheid aanwezig in bestudeerde jaren' geeft het absoluut aantal keren dat een kwetsbaarheid als aanwezig geteld werd binnen de groep. Elk bestudeerde jaar is zijn de kwetsbaarheden opnieuw geteld. De kolom 'aantal keren kwetsbaarheid afwezig in bestudeerde jaren' geeft het absoluut aantal keren dat een kwetsbaarheid als afwezig geteld werd binnen de groep. Deze twee kolommen zijn afgerond op 10-tallen. De kolom 'relatief aantal keren kwetsbaarheid aanwezig in bestudeerde jaren' bevat het aantal keren dat de kwetsbaarheid als aanwezig geteld werd gedeeld door het aantal personen dat geteld werd (elke bestudeerde jaar is een individu opnieuw geteld). De kolom 'P-waarde vergelijking rechtsbijstandsgerechtigden zonder (gearticuleerde) juridische hulpvraag' bevat de p-waardes voor het verschil tussen de groep met een hoger inkomen en de groep met aanspraak op rechtsbijstand zonder (gearticuleerde) juridische hulpvraag, en zijn berekend met een chi-kwadraattoets.

Tabel 2

Kwetsbaarheid	Groep	Aantal keren kwetsbaarheid aanwezig in bestudeerde jaren	Aantal keren kwetsbaarheid afwezig in bestudeerde jaren	Relatief aantal keren aanwezig in bestudeerde jaren	P-waarde vergelijking rechtsbijstandsgerechtig de zonder (gearticuleerde) juridische hulpvraag
OPL_basisonderwijs_gr1tot2	Groep met aanspraak op rechtsbijstand	2807500	20438240	0,1208	-
OPL_basisonderwijs_gr3tot8	Groep met aanspraak op rechtsbijstand	2022500	21223230	0,0870	-
OPL_praktijkonderwijs	Groep met aanspraak op rechtsbijstand	10910	23234830	0,0005	-
OPL_vmbo_bk	Groep met aanspraak op rechtsbijstand	1351790	21893950	0,0582	-
OPL_mbo1	Groep met aanspraak op rechtsbijstand	325630	22920110	0,0140	-
OPL_vmbo_gt	Groep met aanspraak op rechtsbijstand	647000	22598740	0,0278	-
OPL_havo_onderbouw_vwo_onderbouw	Groep met aanspraak op rechtsbijstand	342760	22902970	0,0147	-
OPL_mbo2	Groep met aanspraak op rechtsbijstand	1148730	22097000	0,0494	-
OPL_mbo3	Groep met aanspraak op rechtsbijstand	1134840	22110890	0,0488	-
OPL_mbo4	Groep met aanspraak op rechtsbijstand	1913740	21332000	0,0823	-
OPL_havo_bovenbouw	Groep met aanspraak op rechtsbijstand	984440	22261300	0,0423	-
OPL_vwo_bovenbouw	Groep met aanspraak	708930	22536810	0,0305	-

	op rechtsbijstand				
OPL_hbo_associate_degree	Groep met aanspraak op rechtsbijstand	71700	23174040	0,0031	-
OPL_hbobsc	Groep met aanspraak op rechtsbijstand	1162900	22082840	0,0500	-
OPL_hbomsc	Groep met aanspraak op rechtsbijstand	70560	23175180	0,0030	-
OPL_wobsc	Groep met aanspraak op rechtsbijstand	372630	22873110	0,0160	-
OPL_womsc	Groep met aanspraak op rechtsbijstand	518070	22727660	0,0223	-
OPL_doctor	Groep met aanspraak op rechtsbijstand	6220	23239510	0,0003	-
OPL_NA	Groep met aanspraak op rechtsbijstand	7644900	15600830	0,3289	-
HH_eenpersoonshuishouden	Groep met aanspraak op rechtsbijstand	6258380	16987350	0,2692	-
HH_niet_gehuwd_paar_zonder_kinderen	Groep met aanspraak op rechtsbijstand	2046440	21199300	0,0880	-
HH_gehuwd_paar_zonder_kinderen	Groep met aanspraak op rechtsbijstand	4650900	18594840	0,2001	-
HH_niet_gehuwd_paar_met_kinderen	Groep met aanspraak op rechtsbijstand	1949620	21296110	0,0839	-
HH_gehuwd_paar_met_kinderen	Groep met aanspraak op rechtsbijstand	7250700	15995030	0,3119	-
HH_eenouderhuishouden	Groep met aanspraak op rechtsbijstand	3808310	19437430	0,1638	-
HH_overig_huishouden	Groep met aanspraak op rechtsbijstand	444110	22801630	0,0191	-
HH_institutioneel_huishouden	Groep met aanspraak op rechtsbijstand	262160	22983570	0,0113	-
OV_sec_werkend	Groep met aanspraak op rechtsbijstand	9020470	14225260	0,3880	-
OV_sec_dga	Groep met aanspraak op rechtsbijstand	63060	23182680	0,0027	-
OV_sec_zelfstandige	Groep met aanspraak op rechtsbijstand	1635690	21610040	0,0704	-
OV_sec_overig_actief	Groep met aanspraak op rechtsbijstand	542120	22703620	0,0233	-
OV_sec_werkloosheidsuitkering	Groep met aanspraak op rechtsbijstand	1188900	22056840	0,0511	-
OV_sec_bijstand	Groep met aanspraak op rechtsbijstand	1846100	21399640	0,0794	-
OV_sec_sociale_voorzieningen	Groep met aanspraak op rechtsbijstand	953670	22292060	0,0410	-
OV_sec_ziekte_of_ao_uitkering	Groep met aanspraak op rechtsbijstand	1294210	21951520	0,0557	-
OV_sec_pensioen	Groep met aanspraak	6038610	17207130	0,2598	-

	op rechtsbijstand				
OV_sec_scholier_student	Groep met aanspraak op rechtsbijstand	6669100	16576640	0,2869	-
OV_sec_meewerkend	Groep met aanspraak op rechtsbijstand	52970	23192770	0,0023	-
OV_sec_NA	Groep met aanspraak op rechtsbijstand	480	23245260	2,04E-05	-
OV_schulden_WSNP	Groep met aanspraak op rechtsbijstand	128680	23117050	0,005536	-
OV_schulden_WANBZVW	Groep met aanspraak op rechtsbijstand	691360	22554370	0,0297	-
OV_GGZ	Groep met aanspraak op rechtsbijstand	1389990	21855750	0,0598	-
OV_sec_NEET	Groep met aanspraak op rechtsbijstand	9235370	14010370	0,3973	-
OPL_basisonderwijs_gr1tot2	Groep met inkomen max 50% boven ink.gr. rechtsbijstand	2142670	16083320	0,1176	2,72E-206
OPL_basisonderwijs_gr3tot8	Groep met inkomen max 50% boven ink.gr. rechtsbijstand	1137980	17088000	0,0624	0
OPL_praktijkonderwijs	Groep met inkomen max 50% boven ink.gr. rechtsbijstand	2990	18222990	0,0002	0
OPL_vmbo_bk	Groep met inkomen max 50% boven ink.gr. rechtsbijstand	716880	17509100	0,0393	0
OPL_mbo1	Groep met inkomen max 50% boven ink.gr. rechtsbijstand	148490	18077500	0,0081	0
OPL_vmbo_gt	Groep met inkomen max 50% boven ink.gr. rechtsbijstand	363400	17862590	0,0199	0
OPL_havo_onderbouw_vwo_onderbouw	Groep met inkomen max 50% boven ink.gr. rechtsbijstand	248000	17977980	0,0136	6,18E-193
OPL_mbo2	Groep met inkomen max 50% boven ink.gr. rechtsbijstand	664690	17561300	0,0365	0
OPL_mbo3	Groep met inkomen max 50% boven ink.gr. rechtsbijstand	841550	17384440	0,0461	0
OPL_mbo4	Groep met inkomen max 50% boven ink.gr. rechtsbijstand	1350750	16875230	0,0741	0
OPL_havo_bovenbouw	Groep met inkomen max 50% boven ink.gr. rechtsbijstand	367240	17858740	0,0201	0

OPL_vwo_bovenbouw	Groep met inkomen max 50% boven ink.gr. rechtsbijstand	208190	18017790	0,0114	0
OPL_hbo_associate_degree	Groep met inkomen max 50% boven ink.gr. rechtsbijstand	83780	18142200	0,0046	0
OPL_hbobsc	Groep met inkomen max 50% boven ink.gr. rechtsbijstand	1369150	16856840	0,0751	0
OPL_hbomsc	Groep met inkomen max 50% boven ink.gr. rechtsbijstand	110570	18115410	0,0061	0
OPL_wobsc	Groep met inkomen max 50% boven ink.gr. rechtsbijstand	123470	18102520	0,0068	0
OPL_womsc	Groep met inkomen max 50% boven ink.gr. rechtsbijstand	569340	17656650	0,0312	0
OPL_doctor	Groep met inkomen max 50% boven ink.gr. rechtsbijstand	12820	18213160	0,0007	0
OPL_NA	Groep met inkomen max 50% boven ink.gr. rechtsbijstand	7764030	10461960	0,4260	0
HH_eenpersoonshuishouden	Groep met inkomen max 50% boven ink.gr. rechtsbijstand	3374590	14851390	0,1852	0
HH_niet_gehuwd_paar_zonder_kinderen	Groep met inkomen max 50% boven ink.gr. rechtsbijstand	1626870	16599120	0,0893	2,91E-29
HH_gehuwd_paar_zonder_kinderen	Groep met inkomen max 50% boven ink.gr. rechtsbijstand	4635190	13590790	0,2543	0
HH_niet_gehuwd_paar_met_kinderen	Groep met inkomen max 50% boven ink.gr. rechtsbijstand	1766850	16459140	0,0969	0
HH_gehuwd_paar_met_kinderen	Groep met inkomen max 50% boven ink.gr. rechtsbijstand	7137980	11088000	0,3916	0
HH_eenouderhuishouden	Groep met inkomen max 50% boven ink.gr. rechtsbijstand	1310510	16915470	0,0719	0
HH_overig_huishouden	Groep met inkomen max 50% boven ink.gr. rechtsbijstand	125540	18100450	0,0069	0
HH_institutioneel_huishouden	Groep met inkomen max 50% boven ink.gr. rechtsbijstand	94500	18131480	0,0052	0

OV_sec_werkend	Groep met inkomen max 50% boven ink.gr. rechtsbijstand	8881480	9344500	0,4873	0
OV_sec_dga	Groep met inkomen max 50% boven ink.gr. rechtsbijstand	126770	18099210	0,0070	0
OV_sec_zelfstandige	Groep met inkomen max 50% boven ink.gr. rechtsbijstand	1260420	16965570	0,0692	4,79E-38
OV_sec_overig_actief	Groep met inkomen max 50% boven ink.gr. rechtsbijstand	520640	17705340	0,0286	0
OV_sec_werkloosheidsuitkering	Groep met inkomen max 50% boven ink.gr. rechtsbijstand	927950	17298030	0,0509	0.000785
OV_sec_bijstand	Groep met inkomen max 50% boven ink.gr. rechtsbijstand	48980	18177000	0,0027	0
OV_sec_sociale_voorzieningen	Groep met inkomen max 50% boven ink.gr. rechtsbijstand	401480	17824500	0,0220	0
OV_sec_ziekte_of_ao_uitkering	Groep met inkomen max 50% boven ink.gr. rechtsbijstand	933640	17292350	0,0512	0
OV_sec_pensioen	Groep met inkomen max 50% boven ink.gr. rechtsbijstand	4677880	13548100	0,2567	2,44E-100
OV_sec_scholier_student	Groep met inkomen max 50% boven ink.gr. rechtsbijstand	3517550	14708430	0,1930	0
OV_sec_meewerkend	Groep met inkomen max 50% boven ink.gr. rechtsbijstand	47090	18178890	0,0026	6,71E-74
OV_sec_NA	Groep met inkomen max 50% boven ink.gr. rechtsbijstand	160	18225830	8,61E-06	3,75E-08
OV_schulden_WSNP	Groep met inkomen max 50% boven ink.gr. rechtsbijstand	27060	18198930	0,0015	0
OV_schulden_WANBZVW	Groep met inkomen max 50% boven ink.gr. rechtsbijstand	146200	18079790	0,0080	0
OV_GGZ	Groep met inkomen max 50% boven ink.gr. rechtsbijstand	762390	17463590	0,0418	0
OV_sec_NEET	Groep met inkomen max 50% boven ink.gr. rechtsbijstand	5513610	12712370	0,3025	0

